



Finanziato
dall'Unione europea
NextGenerationEU

PROGETTO DI ADEGUAMENTO SISMICO DELL'ASILO PETER PAN DI SAN MARTINO IN RIO (RE)



E.02B. CAPITOLATO SPECIALE D'APPALTO

Parte Tecnica

San Martino in Rio, 22/11/2022



Il progettista:
Dott. Ing. Silvia Zerbini

Regione Emilia-Romagna
Provincia di Reggio Emilia



**COMUNE DI
SAN MARTINO IN RIO**

PROGETTO ESECUTIVO

Ai sensi del art. 24
del Dlgs 50/2016

ASILO NIDO "PETER PAN"

Via Eugenio Curiel, 15
42018 San Martino in Rio (RE)

PARTE TECNICA**PRESCRIZIONI TECNICHE****CAPITOLO 1. ACCETTAZIONE DEI MATERIALI IN GENERALE****Art. 1 . Accettazione**

I materiali e i componenti devono corrispondere alle prescrizioni del presente capitolato speciale ed essere della migliore qualità e possono essere messi in opera solamente dopo l'accettazione del direttore dei lavori; in caso di contestazioni, si procederà ai sensi del regolamento.

L'accettazione dei materiali e dei componenti è definitiva solo dopo la loro posa in opera. Il direttore dei lavori può rifiutare in qualunque tempo i materiali e i componenti deperiti dopo l'introduzione in cantiere o che per qualsiasi causa non fossero conformi alle caratteristiche tecniche risultanti dai documenti allegati al contratto. In quest'ultimo caso, l'appaltatore deve rimuoverli dal cantiere e sostituirli con altri idonei a sue spese.

Ove l'appaltatore non effettui la rimozione nel termine prescritto dal direttore dei lavori, la stazione appaltante può provvedervi direttamente a spese dell'appaltatore, a carico del quale resta anche qualsiasi onere o danno che possa derivargli per effetto della rimozione eseguita d'ufficio.

Anche dopo l'accettazione e la posa in opera dei materiali e dei componenti da parte dell'appaltatore, restano fermi i diritti e i poteri della stazione appaltante in sede di collaudo tecnico-amministrativo o di emissione del certificato di regolare esecuzione.

Art. 2 Impiego di materiali con caratteristiche superiori a quelle contrattuali

L'appaltatore che nel proprio interesse o di sua iniziativa abbia impiegato materiali o componenti di caratteristiche superiori a quelle prescritte nei documenti contrattuali o eseguito una lavorazione più accurata, non ha diritto ad aumento dei prezzi e la loro contabilizzazione deve essere redatta come se i materiali fossero conformi alle caratteristiche contrattuali.

Art. 3 Impiego di materiali o componenti di minor pregio

Nel caso sia stato autorizzato per ragioni di necessità o convenienza da parte del direttore dei lavori l'impiego di materiali o componenti aventi qualche carenza nelle dimensioni, nella consistenza o nella qualità, ovvero sia stata autorizzata una lavorazione di minor pregio, all'appaltatore deve essere applicata un'adeguata riduzione del prezzo in sede di contabilizzazione, sempre che l'opera sia accettabile senza pregiudizio e salve le determinazioni definitive dell'organo di collaudo.

Art. 4 Norme di riferimento e marcatura CE

I materiali utilizzati dovranno essere qualificati in conformità alla direttiva sui prodotti da costruzione 89/106/CEE (CPD), recepita in Italia mediante il regolamento di attuazione D.P.R. n. 246/1993. Qualora il materiale da utilizzare sia compreso nei prodotti coperti dalla predetta direttiva, ciascuna fornitura dovrà essere accompagnata dalla marcatura CE attestante la conformità all'appendice ZA delle singole norme armonizzate, secondo il sistema di attestazione previsto dalla normativa vigente.

I materiali e le forniture da impiegare nella realizzazione delle opere dovranno rispondere alle prescrizioni contrattuali, e in particolare alle indicazioni del progetto esecutivo, e possedere le caratteristiche stabilite dalle leggi e dai regolamenti e norme UNI applicabili, anche se non espressamente richiamate nel presente capitolato speciale d'appalto.

In assenza di nuove e aggiornate norme UNI, il direttore dei lavori potrà riferirsi alle norme ritirate o sostitutive. In generale, si applicheranno le prescrizioni del presente capitolato speciale d'appalto. Salvo diversa indicazione, i materiali e le forniture proverranno da quelle località che l'appaltatore riterrà di sua convenienza, purché, a insindacabile giudizio della direzione lavori, ne sia riconosciuta l'idoneità e la rispondenza ai requisiti prescritti dagli accordi contrattuali.

Art. 5 Provvista dei materiali

Se gli atti contrattuali non contengono specifica indicazione, l'appaltatore è libero di scegliere il luogo ove prelevare i materiali necessari alla realizzazione del lavoro, purché essi abbiano le caratteristiche prescritte dai documenti tecnici allegati al contratto. Le eventuali modifiche di tale scelta non comportano diritto al riconoscimento di maggiori oneri né all'incremento dei prezzi pattuiti.

Nel prezzo dei materiali sono compresi tutti gli oneri derivanti all'appaltatore dalla loro fornitura a piè d'opera, compresa ogni spesa per eventuali aperture di cave, estrazioni, trasporto da qualsiasi distanza e con qualsiasi mezzo, occupazioni temporanee e ripristino dei luoghi.

Art. 6 Sostituzione dei luoghi di provenienza dei materiali previsti in contratto

Qualora gli atti contrattuali prevedano il luogo di provenienza dei materiali, il direttore dei lavori può prescrivere uno diverso, ove ricorrano ragioni di necessità o convenienza.

Nel caso in cui il cambiamento comporterà una differenza in più o in meno del quinto del prezzo contrattuale del materiale, si farà luogo alla determinazione del nuovo prezzo ai sensi del regolamento n. 207/2010.

Qualora i luoghi di provenienza dei materiali siano indicati negli atti contrattuali, l'appaltatore non può cambiarli senza l'autorizzazione scritta del direttore dei lavori, che riporti l'espressa approvazione del responsabile del procedimento.

Art. 7 Accertamenti di laboratorio e verifiche tecniche

Gli accertamenti di laboratorio e le verifiche tecniche obbligatorie, ovvero specificamente previsti dal presente capitolato speciale d'appalto, devono essere disposti dalla direzione dei lavori, imputando la spesa a carico delle somme a disposizione accantonate a tale titolo nel quadro economico dei lavori in appalto. Per le stesse prove, la direzione dei lavori deve provvedere al prelievo del relativo campione e alla redazione dell'apposito verbale in contraddittorio con l'impresa; la certificazione effettuata dal laboratorio ufficiale prove materiali deve riportare espresso riferimento a tale verbale.

La direzione dei lavori può disporre ulteriori prove e analisi, ancorché non prescritte dal presente capitolato speciale d'appalto ma ritenute necessarie per stabilire l'idoneità dei materiali, dei componenti o delle lavorazioni. Le relative spese saranno poste a carico dell'appaltatore.

Per le opere e i materiali strutturali, le verifiche tecniche devono essere condotte in applicazione delle Nuove norme tecniche per le costruzioni emanate con D.M. 14 gennaio 2018.

CAPITOLO 2. MATERIALI E PRODOTTI PER USO STRUTTURALE

Art. 8 Materiali e prodotti per uso strutturale

Identificazione, certificazione e accettazione

I materiali e i prodotti per uso strutturale, in applicazione delle Nuove norme tecniche per le costruzioni emanate con D.M. 14 gennaio 2018, devono essere:

- identificati mediante la descrizione a cura del fabbricante del materiale stesso e dei suoi componenti elementari;
- certificati mediante la documentazione di attestazione che preveda prove sperimentali per misurarne le caratteristiche chimiche, fisiche e meccaniche, effettuate da un ente terzo indipendente ovvero, ove previsto, autocertificate dal produttore secondo procedure stabilite dalle specifiche tecniche europee richiamate nel presente documento;
- accettati dal direttore dei lavori mediante controllo delle certificazioni di cui al punto precedente e mediante le prove sperimentali di accettazione previste dalle Nuove norme tecniche per le costruzioni per misurarne le caratteristiche chimiche, fisiche e meccaniche.

Procedure e prove sperimentali d'accettazione

Tutte le prove sperimentali che servono a definire le caratteristiche fisiche, chimiche e meccaniche dei materiali strutturali devono essere eseguite e certificate dai laboratori ufficiali di cui all'art. 59 del D.P.R. n. 380/2001, ovvero sotto il loro diretto controllo, sia per ciò che riguarda le prove di certificazione o di qualificazione sia per ciò che attiene quelle di accettazione.

I laboratori dovranno fare parte dell'albo dei laboratori ufficiali depositato presso il servizio tecnico centrale del Ministero delle infrastrutture e dei trasporti.

Nei casi in cui per materiali e prodotti per uso strutturale è prevista la marcatura CE ai sensi del D.P.R. 21 aprile 1993, n. 246, ovvero la qualificazione secondo le Nuove norme tecniche, la relativa attestazione di conformità deve essere consegnata alla direzione dei lavori.

Negli altri casi, l'idoneità all'uso va accertata attraverso le procedure all'uso stabilite dal servizio tecnico centrale, sentito il Consiglio superiore dei lavori pubblici, che devono essere almeno equivalenti a quelle delle corrispondenti norme europee armonizzate, ovvero a quelle previste nelle Nuove norme tecniche.

Il richiamo alle specifiche tecniche europee EN o nazionali UNI, ovvero internazionali ISO, deve intendersi riferito all'ultima versione aggiornata, salvo come diversamente specificato.

Il direttore dei lavori, per i materiali e i prodotti destinati alla realizzazione di opere strutturali e, in generale, nelle opere di ingegneria civile, ai sensi del paragrafo 2.1 delle Nuove norme tecniche approvate dal D.M. 14 gennaio 2018, deve, se necessario, ricorrere a procedure e prove sperimentali d'accettazione, definite su insiemi statistici significativi.

Procedure di controllo di produzione in fabbrica

I produttori di materiali, prodotti o componenti disciplinati dalle Nuove norme tecniche approvate dal D.M. 14 gennaio 2018, devono dotarsi di adeguate procedure di controllo di produzione in fabbrica. Per *controllo di produzione nella fabbrica* si intende il controllo permanente della produzione effettuato dal fabbricante. Tutte le procedure e le disposizioni adottate dal fabbricante devono essere documentate sistematicamente ed essere a disposizione di qualsiasi soggetto o ente di controllo.

Art. 9 Componenti del calcestruzzo

Leganti per opere strutturali

Nelle opere strutturali devono impiegarsi esclusivamente i leganti idraulici previsti dalle disposizioni vigenti in materia, dotati di certificato di conformità (rilasciato da un organismo europeo notificato) a una norma armonizzata della serie UNI EN 197 ovvero a uno specifico benestare tecnico europeo (ETA), perché idonei all'impiego previsto, nonché, per quanto non in contrasto, conformi alle prescrizioni di cui alla legge 26 maggio 1965, n. 595.

È escluso l'impiego di cementi alluminosi.

Qualora il calcestruzzo risulti esposto a condizioni ambientali chimicamente aggressive, si devono utilizzare cementi per i quali siano prescritte, da norme armonizzate europee e, fino alla disponibilità di esse, da norme nazionali, adeguate proprietà di resistenza ai solfati e/o al dilavamento o a eventuali altre specifiche azioni aggressive.

Fornitura

I sacchi per la fornitura dei cementi devono essere sigillati e in perfetto stato di conservazione. Se l'imballaggio fosse comunque manomesso o il prodotto avariato, il cemento potrà essere rifiutato dalla direzione dei lavori e dovrà essere sostituito con altro idoneo. Se i leganti sono forniti sfusi, la provenienza e la qualità degli stessi dovranno essere dichiarate con documenti di accompagnamento della merce. La qualità del cemento potrà essere accertata mediante prelievo di campioni e loro analisi presso laboratori ufficiali. L'impresa deve disporre in cantiere di silos per lo stoccaggio del cemento, che ne consentano la conservazione in idonee condizioni termogravimetriche.

Marchio di conformità

L'attestato di conformità autorizza il produttore ad apporre il marchio di conformità sull'imballaggio e sulla documentazione di accompagnamento relativa al cemento certificato. Il marchio di conformità è costituito dal simbolo dell'organismo abilitato seguito da:

- nome del produttore e della fabbrica ed eventualmente del loro marchio o dei marchi di identificazione;
- ultime due cifre dell'anno nel quale è stato apposto il marchio di conformità;
- numero dell'attestato di conformità;
- descrizione del cemento;
- estremi del decreto.

Ogni altra dicitura deve essere stata preventivamente sottoposta all'approvazione dell'organismo abilitato.

Aggregati

Sono idonei alla produzione di calcestruzzo per uso strutturale gli aggregati ottenuti dalla lavorazione di materiali naturali, artificiali, ovvero provenienti da processi di riciclo conformi alla norma europea armonizzata UNI EN 12620 e, per gli aggregati leggeri, alla norma europea armonizzata UNI EN 13055-1.

È consentito l'uso di aggregati grossi provenienti da riciclo, secondo i limiti di cui alla tabella 15.4, a condizione che la miscela di calcestruzzo confezionata con aggregati riciclati venga preliminarmente qualificata e documentata attraverso idonee prove di laboratorio. Per tali aggregati, le prove di controllo di produzione in fabbrica di cui ai prospetti H1, H2 ed H3 dell'annesso ZA della norma europea armonizzata UNI EN 12620, per le parti rilevanti, devono essere effettuate ogni 100 tonnellate di aggregato prodotto e, comunque, negli impianti di riciclo, per ogni giorno di produzione.

Tabella 9.1 Limiti di impiego degli aggregati grossi provenienti da riciclo

Origine del materiale da riciclo	Classe del calcestruzzo	Percentuale di impiego
Demolizioni di edifici (macerie)	= C8/10	fino al 100%
Demolizioni di solo calcestruzzo e calcestruzzo armato	≤ C30/37	≤ 30%
	≤ C20/25	fino al 60%
Riutilizzo di calcestruzzo interno negli stabilimenti di prefabbricazione qualificati (da qualsiasi classe > C45/55)	≤ C45/55 Stessa classe del calcestruzzo di origine	fino al 15% fino al 5%

Si potrà fare utile riferimento alle norme UNI 8520-1 e UNI 8520-2 al fine di individuare i requisiti chimico-fisici, aggiuntivi rispetto a quelli fissati per gli aggregati naturali, che gli aggregati riciclati devono rispettare, in funzione della destinazione finale del calcestruzzo e delle sue proprietà prestazionali (meccaniche, di durabilità e pericolosità ambientale, ecc.), nonché quantità percentuali massime di impiego per gli aggregati di riciclo o classi di resistenza del calcestruzzo, ridotte rispetto a quanto previsto nella tabella 1.1.

Gli inerti, naturali o di frantumazione, devono essere costituiti da elementi non gelivi e non friabili, privi di sostanze organiche, limose e argillose, di gesso, ecc., in proporzioni nocive all'indurimento del conglomerato o alla conservazione delle armature.

La ghiaia o il pietrisco devono avere dimensioni massime commisurate alle caratteristiche geometriche della carpenteria del getto e all'ingombro delle armature e devono essere lavati con acqua dolce qualora ciò sia necessario per l'eliminazione di materie nocive.

Il pietrisco deve provenire dalla frantumazione di roccia compatta, non gessosa né geliva, non deve contenere impurità né materie pulverulenti e deve essere costituito da elementi le cui dimensioni soddisfino alle condizioni sopra indicate per la ghiaia.

Sistema di attestazione della conformità

Il sistema di attestazione della conformità degli aggregati deve rispettare le indicazioni riportate nel D.P.R. n. 246/1993.

Il sistema 2+ (certificazione del controllo di produzione in fabbrica) è quello specificato all'art. 7, comma 1, lettera B, procedura 1 del D.P.R. n. 246/1993, comprensiva della sorveglianza, giudizio e approvazione permanenti del controllo di produzione in fabbrica.

Marchatura CE

Gli aggregati che devono riportare obbligatoriamente la marchatura CE sono riportati nella tabella di seguito.

Tabella 9.2 Aggregati che devono riportare la marchatura CE

Impiego aggregato	Norme di riferimento
Aggregati per calcestruzzo	UNI EN 12620
Aggregati per conglomerati bituminosi e finiture superficiali per strade, aeroporti e altre aree trafficate	UNI EN 13043
Aggregati leggeri. Parte 1: Aggregati leggeri per calcestruzzo, malta e malta da iniezione/boiaccia	UNI EN 13055-1
Aggregati grossi per opere idrauliche (armourstone). Parte 1	UNI EN 13383-1
Aggregati per malte	UNI EN 13139
Aggregati per miscele non legate e miscele legate utilizzati nelle opere di ingegneria civile e nella costruzione di strade	UNI EN 13242
Aggregati per massicciate ferroviarie	UNI EN 13450

Controlli d'accettazione

I controlli di accettazione degli aggregati da effettuarsi a cura del direttore dei lavori, come stabilito dalle Norme tecniche per le costruzioni di cui al D.M. 14 gennaio 2008, devono essere finalizzati alla determinazione delle caratteristiche tecniche riportate nella tabella 15.7, insieme ai relativi metodi di prova.

I metodi di prova da utilizzarsi sono quelli indicati nelle norme europee armonizzate citate, in relazione a ciascuna caratteristica.

Sabbia

Ferme restando le considerazioni dei paragrafi precedenti, la sabbia per il confezionamento delle malte o del calcestruzzo deve essere priva di solfati e di sostanze organiche, terrose o argillose e avere dimensione massima dei grani di 2 mm, per murature in genere, e di 1 mm, per gli intonaci e murature di paramento o in pietra da taglio.

La sabbia naturale o artificiale deve risultare bene assortita in grossezza e costituita da grani resistenti, non provenienti da roccia decomposta o gessosa. Essa deve essere scricchiolante alla mano, non lasciare traccia di sporco, non contenere materie organiche, melmose o comunque dannose. Prima dell'impiego, se necessario, deve essere lavata con acqua dolce per eliminare eventuali materie nocive.

Verifiche sulla qualità

La direzione dei lavori potrà accertare in via preliminare le caratteristiche delle cave di provenienza del materiale per rendersi conto dell'uniformità della roccia e dei sistemi di coltivazione e di frantumazione, prelevando dei campioni da sottoporre alle prove necessarie per caratterizzare la roccia nei riguardi dell'impiego.

Il prelevamento di campioni potrà essere omesso quando le caratteristiche del materiale risultino da un certificato emesso in seguito a esami fatti eseguire da amministrazioni pubbliche, a seguito di sopralluoghi nelle cave, e i risultati di tali indagini siano ritenuti idonei dalla direzione dei lavori.

Il prelevamento dei campioni di sabbia deve avvenire normalmente dai cumuli sul luogo di impiego; diversamente, può avvenire dai mezzi di trasporto ed eccezionalmente dai silos. La fase di prelevamento non deve alterare le caratteristiche del materiale e, in particolare, la variazione della sua composizione granulometrica e perdita di materiale fine. I metodi di prova possono riguardare l'analisi granulometrica e il peso specifico reale.

Norme per gli aggregati per la confezione di calcestruzzi

Riguardo all'accettazione degli aggregati impiegati per il confezionamento degli impasti di calcestruzzo, il direttore dei lavori, fermi restando i controlli della tabella 15.7, può fare riferimento anche alle seguenti norme:

UNI 8520-1 - Aggregati per la confezione di calcestruzzi. Definizione, classificazione e caratteristiche;

UNI 8520-2 - Aggregati per la confezione di calcestruzzi. Requisiti;

UNI 8520-7 - Aggregati per la confezione calcestruzzi. Determinazione del passante allo staccio 0,075 UNI 2332;

UNI 8520-8 - Aggregati per la confezione di calcestruzzi. Determinazione del contenuto di grumi di argilla e particelle friabili;

UNI 8520-13 - Aggregati per la confezione di calcestruzzi. Determinazione della massa volumica e dell'assorbimento degli aggregati grossi (metodi della pesata idrostatica e del cilindro);

UNI 8520-16 - Aggregati per la confezione di calcestruzzi. Determinazione della massa volumica e dell'assorbimento degli aggregati grossi (metodi della pesata idrostatica e del cilindro);

UNI 8520-17 - Aggregati per la confezione di calcestruzzi. Determinazione della resistenza a compressione degli aggregati grossi;



UNI 8520-20 - Aggregati per la confezione di calcestruzzi. Determinazione della sensibilità al gelo e disgelo degli aggregati grossi;
UNI 8520-21 - Aggregati per la confezione di calcestruzzi. Confronto in calcestruzzo con aggregati di caratteristiche note;
UNI 8520-22 - Aggregati per la confezione di calcestruzzi. Determinazione della potenziale reattività degli aggregati in presenza di alcali;
UNI EN 1367-2 - Prove per determinare le proprietà termiche e la degradabilità degli aggregati. Prova al solfato di magnesio;
UNI EN 1367-4 - Prove per determinare le proprietà termiche e la degradabilità degli aggregati. Determinazione del ritiro per essiccamento;
UNI EN 12620 - Aggregati per calcestruzzo;
UNI EN 1744-1 - Prove per determinare le proprietà chimiche degli aggregati. Analisi chimica;
UNI EN 13139 - Aggregati per malta.

Norme di riferimento per gli aggregati leggeri

Riguardo all'accettazione degli aggregati leggeri impiegati per il confezionamento degli impasti di calcestruzzo, il direttore dei lavori, fermi restando i controlli della tabella 15.7, potrà far riferimento anche alle seguenti norme:

UNI EN 13055-1 - Aggregati leggeri per calcestruzzo, malta e malta per iniezione;
UNI EN 13055-2 - Aggregati leggeri per miscele bituminose, trattamenti superficiali e per applicazioni in strati legati e non legati;
UNI 11013 - Aggregati leggeri. Argilla e scisto espanso. Valutazione delle proprietà mediante prove su calcestruzzo convenzionale.

Aggiunte

È ammesso l'impiego di aggiunte, in particolare di ceneri volanti, loppe granulate d'altoforno e fumi di silice, purché non vengano modificate negativamente le caratteristiche prestazionali del conglomerato cementizio.

Le ceneri volanti devono soddisfare i requisiti della norma UNI EN 450 e potranno essere impiegate rispettando i criteri stabiliti dalle norme UNI EN 206-1 e UNI 11104.

I fumi di silice devono essere costituiti da silice attiva amorfa presente in quantità maggiore o uguale all'85% del peso totale.

Ceneri volanti

Le ceneri volanti, costituenti il residuo solido della combustione di carbone, dovranno provenire da centrali termoelettriche in grado di fornire un prodotto di qualità costante nel tempo e documentabile per ogni invio, e non contenere impurezze (lignina, residui oleosi, pentossido di vanadio, ecc.) che possano danneggiare o ritardare la presa e l'indurimento del cemento.

Particolare attenzione dovrà essere prestata alla costanza delle loro caratteristiche, che devono soddisfare i requisiti della norma UNI EN 450.

Il dosaggio delle ceneri volanti non deve superare il 25% del peso del cemento. Detta aggiunta non deve essere computata in alcun modo nel calcolo del rapporto acqua/cemento.

Nella progettazione del mix design e nelle verifiche periodiche da eseguire, andrà comunque verificato che l'aggiunta di ceneri praticata non comporti un incremento della richiesta di additivo per ottenere la stessa fluidità dell'impasto privo di ceneri maggiore dello 0,2%.

NORME DI RIFERIMENTO

UNI EN 450-1 - Ceneri volanti per calcestruzzo. Parte 1: Definizione, specificazioni e criteri di conformità;

UNI EN 450-2 - Ceneri volanti per calcestruzzo. Parte 2: Valutazione della conformità;

UNI EN 451-1 - Metodo di prova delle ceneri volanti. Determinazione del contenuto di ossido di calcio libero;

UNI EN 451-2 - Metodo di prova delle ceneri volanti. Determinazione della finezza mediante staccatura umida.

Microsilice

La silice attiva colloidale amorfa è costituita da particelle sferiche isolate di SiO₂, con diametro compreso tra 0,01 e 0,5 micron, e ottenuta da un processo di tipo metallurgico, durante la produzione di silice metallica o di leghe ferro-silicio, in un forno elettrico ad arco.

La silice fume può essere fornita allo stato naturale, così come può essere ottenuta dai filtri di depurazione sulle ciminiere delle centrali a carbone oppure come sospensione liquida di particelle con contenuto secco di 50% in massa.

Si dovrà porre particolare attenzione al controllo in corso d'opera del mantenimento della costanza delle caratteristiche granulometriche e fisico-chimiche.

Il dosaggio della silice fume non deve comunque superare il 7% del peso del cemento.

Tale aggiunta non sarà computata in alcun modo nel calcolo del rapporto acqua/cemento.

Se si utilizzano cementi di tipo I, potrà essere computata nel dosaggio di cemento e nel rapporto acqua/cemento una quantità massima di tale aggiunta pari all'11% del peso del cemento.

Nella progettazione del mix design e nelle verifiche periodiche da eseguire, andrà comunque verificato che l'aggiunta di microsilice praticata non comporti un incremento della richiesta dell'additivo maggiore dello 0,2%, per ottenere la stessa fluidità dell'impasto privo di silice fume.

Additivi

L'impiego di additivi, come per ogni altro componente, dovrà essere preventivamente sperimentato e dichiarato nel mix design della miscela di conglomerato cementizio, preventivamente progettata.

Gli additivi per impasti cementizi si intendono classificati come segue:

- fluidificanti;
- aeranti;
- ritardanti;
- acceleranti;
- fluidificanti-aeranti;
- fluidificanti-ritardanti;
- fluidificanti-acceleranti;
- antigelo-superfluidificanti.

Gli additivi devono essere conformi alla parte armonizzata della norma europea UNI EN 934-2.

L'impiego di eventuali additivi dovrà essere subordinato all'accertamento dell'assenza di ogni pericolo di aggressività.

Gli additivi dovranno possedere le seguenti caratteristiche:

- essere opportunamente dosati rispetto alla massa del cemento;
- non contenere componenti dannosi alla durabilità del calcestruzzo;
- non provocare la corrosione dei ferri d'armatura;
- non interagire sul ritiro o sull'espansione del calcestruzzo. In caso contrario, si dovrà procedere alla determinazione della stabilità dimensionale.

Gli additivi da utilizzarsi, eventualmente, per ottenere il rispetto delle caratteristiche delle miscele in conglomerato cementizio, potranno essere impiegati solo dopo una valutazione degli effetti per il particolare conglomerato cementizio da realizzare e nelle condizioni effettive di impiego.

Particolare cura dovrà essere posta nel controllo del mantenimento nel tempo della lavorabilità del calcestruzzo fresco.

Per le modalità di controllo e di accettazione il direttore dei lavori potrà far eseguire prove o accettare l'attestazione di conformità alle norme vigenti.

Additivi acceleranti

Gli additivi acceleranti, allo stato solido o liquido, hanno la funzione di addensare la miscela umida fresca e portare ad un rapido sviluppo delle resistenze meccaniche.

Il dosaggio degli additivi acceleranti dovrà essere contenuto tra lo 0,5 e il 2% (ovvero come indicato dal fornitore) del peso del cemento. In caso di prodotti che non contengono cloruri, tali valori possono essere incrementati fino al 4%. Per evitare concentrazioni del prodotto, lo si dovrà opportunamente diluire prima dell'uso.

La direzione dei lavori si riserva di verificare la loro azione prima dell'impiego, mediante:

- l'esecuzione di prove di resistenza meccanica del calcestruzzo previste dal paragrafo 11.2.2 del D.M. 14 gennaio 2008 e norme UNI applicabili per la fornitura contrattuale;
- la determinazione dei tempi di inizio e fine presa del calcestruzzo additivato mediante la misura della resistenza alla penetrazione, da eseguire con riferimento alla norma UNI 7123.

In generale, per quanto non specificato si rimanda alla norma UNI EN 934-2.

Additivi ritardanti

Gli additivi ritardanti potranno essere eccezionalmente utilizzati, previa idonea qualifica e preventiva approvazione da parte della direzione dei lavori, per:

- particolari opere che necessitano di getti continui e prolungati, al fine di garantire la loro corretta monoliticità;
- getti in particolari condizioni climatiche;
- singoli opere ubicate in zone lontane e poco accessibili dalle centrali/impianti di betonaggio.

La direzione dei lavori si riserva di verificare la loro azione prima dell'impiego, mediante:

- l'esecuzione di prove di resistenza meccanica del calcestruzzo previste dal paragrafo 11.2.2 del D.M. 14 gennaio 2008 e norme UNI applicabili per la fornitura contrattuale;

- la determinazione dei tempi di inizio e fine presa del calcestruzzo additivato mediante la misura della resistenza alla penetrazione, da eseguire con riferimento alla norma UNI 7123.

Le prove di resistenza a compressione devono essere eseguite di regola dopo la stagionatura di 28 giorni e la presenza dell'additivo non deve comportare diminuzione della resistenza del calcestruzzo.

In generale, per quanto non specificato si rimanda alla norma UNI EN 934-2.

Additivi antigelo

Gli additivi antigelo sono da utilizzarsi nel caso di getto di calcestruzzo effettuato in periodo freddo, previa autorizzazione della direzione dei lavori.

Il dosaggio degli additivi antigelo dovrà essere contenuto tra lo 0,5 e il 2% (ovvero come indicato dal fornitore) del peso del cemento, che dovrà essere del tipo ad alta resistenza e in dosaggio superiore rispetto alla norma. Per evitare concentrazioni del prodotto, prima dell'uso, dovrà essere opportunamente miscelato al fine di favorire la solubilità a basse temperature.

La direzione dei lavori si riserva di verificare la loro azione prima e dopo l'impiego, mediante:

- l'esecuzione di prove di resistenza meccanica del calcestruzzo previste dal paragrafo 11.2.2 del D.M. 14 gennaio 2008 e norme UNI applicabili per la fornitura contrattuale;

- la determinazione dei tempi d'inizio e fine presa del calcestruzzo additivato mediante la misura della resistenza alla penetrazione, da eseguire con riferimento alla norma UNI 7123.

Le prove di resistenza a compressione di regola devono essere eseguite dopo la stagionatura di 28 giorni, la presenza dell'additivo non deve comportare diminuzione della resistenza del calcestruzzo.

Additivi fluidificanti e superfluidificanti

Gli additivi fluidificanti sono da utilizzarsi per aumentare la fluidità degli impasti, mantenendo costante il rapporto acqua/cemento e la resistenza del calcestruzzo, previa autorizzazione della direzione dei lavori.

L'additivo superfluidificante di prima e seconda additivazione dovrà essere di identica marca e tipo. Nel caso in cui il mix design preveda l'uso di additivo fluidificante come prima additivazione, associato ad additivo superfluidificante a piè d'opera, questi dovranno essere di tipo compatibile e preventivamente sperimentati in fase di progettazione del mix design e di prequalifica della miscela.

Dopo la seconda aggiunta di additivo, sarà comunque necessario assicurare la miscelazione per almeno 10 minuti prima dello scarico del calcestruzzo. La direzione dei lavori potrà richiedere una miscelazione più prolungata in funzione dell'efficienza delle attrezzature e delle condizioni di miscelamento.

Il dosaggio degli additivi fluidificanti dovrà essere contenuto tra lo 0,2 e lo 0,3% (ovvero come indicato dal fornitore) del peso del cemento. Gli additivi superfluidificanti vengono aggiunti in quantità superiori al 2% rispetto al peso del cemento.

In generale, per quanto non specificato si rimanda alla norma UNI EN 934-2.

La direzione dei lavori si riserva di verificare la loro azione prima e dopo l'impiego mediante:

- la determinazione della consistenza dell'impasto mediante l'impiego della tavola a scosse con riferimento alla norma UNI 8020;

- l'esecuzione di prove di resistenza meccanica del calcestruzzo previste dal paragrafo 11.2.2 del D.M. 14 gennaio 2018 e norme UNI applicabili per la fornitura contrattuale;

- la prova di essudamento prevista dalla norma UNI 7122.

Additivi aeranti

Gli additivi aeranti sono da utilizzarsi per migliorare la resistenza del calcestruzzo ai cicli di gelo e disgelo, previa autorizzazione della direzione dei lavori. La quantità dell'aerante deve essere compresa tra lo 0,005 e lo 0,05% (ovvero come indicato dal fornitore) del peso del cemento.

La direzione dei lavori si riserva di verificare la loro azione prima e dopo l'impiego mediante:

- la determinazione del contenuto d'aria secondo la norma UNI EN 12350-7;

- l'esecuzione di prove di resistenza meccanica del calcestruzzo previste dal paragrafo 11.2.2 del D.M. 14 gennaio 2018 e norme UNI applicabili per la fornitura contrattuale;

- prova di resistenza al gelo secondo la norma UNI 7087;

- prova di essudamento secondo la norma UNI 7122.

Le prove di resistenza a compressione del calcestruzzo, di regola, devono essere eseguite dopo la stagionatura.

Norme di riferimento

La direzione dei lavori, per quanto non specificato, per valutare l'efficacia degli additivi potrà disporre l'esecuzione delle seguenti prove:

UNI 7110 - Additivi per impasti cementizi. Determinazione della solubilità in acqua distillata e in acqua satura di calce;

UNI 10765 - Additivi per impasti cementizi. Additivi multifunzionali per calcestruzzo. Definizioni, requisiti e criteri di conformità;

UNI EN 480 - Additivi per calcestruzzo, malta e malta per iniezione. Metodi di prova. Parte 4: Determinazione della quantità di acqua essudata del calcestruzzo;

UNI EN 480-5 - Additivi per calcestruzzo, malta e malta per iniezione. Metodi di prova. Parte 5: Determinazione dell'assorbimento capillare;

UNI EN 480-6 - Additivi per calcestruzzo, malta e malta per iniezione. Metodi di prova. Parte 6: Analisi all'infrarosso;

UNI EN 480-8 - Additivi per calcestruzzo, malta e malta per iniezione. Metodi di prova. Determinazione del tenore di sostanza secca convenzionale;

UNI EN 480-10 - Additivi per calcestruzzo, malta e malta per iniezione. Metodi di prova. Determinazione del tenore di cloruri solubili in acqua;

UNI EN 480-11 - Additivi per calcestruzzo, malta e malta per iniezione. Metodi di prova. Parte 11: Determinazione delle caratteristiche dei vuoti di aria nel calcestruzzo indurito;

UNI EN 480-12 - Additivi per calcestruzzo, malta e malta per iniezione. Metodi di prova. Parte 12: Determinazione del contenuto di alcali negli additivi;

UNI EN 480-13 - Additivi per calcestruzzo, malta e malta per iniezione. Metodi di prova. Parte 13: Malta da muratura di riferimento per le prove sugli additivi per malta;

UNI EN 480-14 - Additivi per calcestruzzo, malta e malta per iniezione. Metodi di prova. Parte 14: Determinazione dell'effetto sulla tendenza alla corrosione dell'acciaio di armatura mediante prova elettrochimica potenziostatica;

UNI EN 934-1 - Additivi per calcestruzzo, malta e malta per iniezione. Parte 1. Requisiti comuni;

UNI EN 934-2 - Additivi per calcestruzzo, malta e malta per iniezione. Parte 2. Additivi per calcestruzzo. Definizioni, requisiti, conformità, marcatura ed etichettatura;

UNI EN 934-3 - Additivi per calcestruzzo, malta e malta per iniezione. Parte 3. Additivi per malte per opere murarie. Definizioni, requisiti, conformità, marcatura ed etichettatura;

UNI EN 934-4 - Additivi per calcestruzzo, malta e malta per iniezione. Parte 4. Additivi per malta per iniezione per cavi di precompressione. Definizioni, requisiti, conformità, marcatura ed etichettatura;

UNI EN 934-5 - Additivi per calcestruzzo, malta e malta per iniezione. Parte 5. Additivi per calcestruzzo proiettato. Definizioni, requisiti, conformità, marcatura ed etichettatura;

UNI EN 934-6 - Additivi per calcestruzzo, malta e malta per iniezione. Parte 6. Campionamento, controllo e valutazione della conformità.

15.5 Agenti espansivi

Gli agenti espansivi sono da utilizzarsi per aumentare il volume del calcestruzzo sia in fase plastica sia indurito, previa autorizzazione della direzione dei lavori. La quantità dell'aerante deve essere compresa tra il 7 e il 10% (ovvero come indicato dal fornitore) del peso del cemento.

La direzione dei lavori si riserva di verificare la loro azione prima e dopo l'impiego mediante:

- l'esecuzione di prove di resistenza meccanica del calcestruzzo previste dal paragrafo 11.2.2 del D.M. 14 gennaio 2018 e norme UNI applicabili per la fornitura contrattuale;
- la determinazione dei tempi di inizio e fine presa del calcestruzzo additivato mediante la misura della resistenza alla penetrazione, da eseguire con riferimento alla norma UNI 7123.

Le prove di resistenza a compressione del calcestruzzo, di regola, devono essere eseguite dopo la stagionatura.

Prodotti disarmanti

Come disarmanti per le strutture in cemento armato, è vietato usare lubrificanti di varia natura e oli esausti. Dovranno, invece, essere impiegati prodotti specifici, conformi alla norma UNI 8866 (parti 1 e 2), per i quali sia stato verificato che non macchino o danneggino la superficie del conglomerato cementizio indurito, specie se a faccia vista.

Acqua di impasto

L'acqua per gli impasti deve essere dolce, limpida, priva di sali in percentuali dannose (particolarmente solfati e cloruri), priva di materie terrose e non aggressiva.

L'acqua, a discrezione della direzione dei lavori, in base al tipo di intervento o di uso, potrà essere trattata con speciali additivi, per evitare l'insorgere di reazioni chimico-fisiche al contatto con altri componenti l'impasto.

È vietato l'impiego di acqua di mare.

L'acqua di impasto, ivi compresa l'acqua di riciclo, dovrà essere conforme alla norma UNI EN 1008, come stabilito dalle Norme tecniche per le costruzioni emanate con D.M. 14 gennaio 2018.

A discrezione della direzione dei lavori, l'acqua potrà essere trattata con speciali additivi, in base al tipo di intervento o di uso, per evitare l'insorgere di reazioni chimico-fisiche al contatto con altri componenti d'impasto.

Tabella 9.3 Classi di resistenza

Classi di resistenza
C8/10
C12/15
C16/20
C20/25
C25/30
C28/35
C32/40
C35/45
C40/50
C45/55
C50/60
C55/67
C60/75
C70/85
C80/95
C90/105

I calcestruzzi delle diverse classi di resistenza trovano impiego secondo quanto riportato nella tabella 9.5, fatti salvi i limiti derivanti dal rispetto della durabilità.

Per le classi di resistenza superiori a C45/55, la resistenza caratteristica e tutte le grandezze meccaniche e fisiche che hanno influenza sulla resistenza e durabilità del conglomerato devono essere accertate prima dell'inizio dei lavori tramite un'apposita sperimentazione preventiva e la produzione deve seguire specifiche procedure per il controllo di qualità.

Tabella 9.5 Impiego delle diverse classi di resistenza

Strutture di destinazione	Classe di resistenza minima
Per strutture non armate o a bassa percentuale di armatura (§ 4.1.11 N.T.)	c8/10
Per strutture semplicemente armate	c16/20
Per strutture precomprese	c28/35

Costruzioni di altri materiali

I materiali non tradizionali o non trattati nelle Norme tecniche per le costruzioni potranno essere utilizzati per la realizzazione di elementi strutturali o opere, previa autorizzazione del servizio tecnico centrale su parere del Consiglio superiore dei lavori pubblici, autorizzazione che riguarderà l'utilizzo del materiale nelle specifiche tipologie strutturali proposte sulla base di procedure definite dal servizio tecnico centrale.

Si intende qui riferirsi a materiali quali calcestruzzi di classe di resistenza superiore a C70/85, calcestruzzi fibrorinforzati, acciai da costruzione non previsti nel paragrafo 4.2 delle Norme tecniche per le costruzioni, leghe di alluminio, leghe di rame, travi tralicciate in acciaio conglobate nel getto di calcestruzzo collaborante, materiali polimerici fibrorinforzati, pannelli con poliuretano o polistirolo collaborante, materiali murari non tradizionali, vetro strutturale, materiali diversi dall'acciaio con funzione di armatura da cemento armato.

Art. 10 Acciaio per cemento armato

Le forme di controllo obbligatorie

Le Nuove norme tecniche per le costruzioni per tutti gli acciai prevedono tre forme di controllo obbligatorie:

- in stabilimento di produzione, da eseguirsi sui lotti di produzione;
- nei centri di trasformazione, da eseguirsi sulle forniture;
- di accettazione in cantiere, da eseguirsi sui lotti di spedizione.

A tale riguardo si definiscono:

- lotti di produzione: si riferiscono a produzione continua, ordinata cronologicamente mediante apposizione di contrassegni al prodotto finito (rotolo finito, bobina di trefolo, fascio di barre, ecc.). Un lotto di produzione deve avere valori delle grandezze nominali omogenee (dimensionali, meccaniche, di formazione) e può essere compreso tra 30 e 120 t;
- forniture: sono lotti formati da massimo 90 t, costituiti da prodotti aventi valori delle grandezze nominali omogenee;
- lotti di spedizione: sono lotti formati da massimo 30 t, spediti in un'unica volta, costituiti da prodotti aventi valori delle grandezze nominali omogenee.

La marcatura e la rintracciabilità dei prodotti qualificati

Ciascun prodotto qualificato deve essere costantemente riconoscibile, per quanto concerne le caratteristiche qualitative, e rintracciabile, per quanto concerne lo stabilimento di produzione.

Il marchio indelebile deve essere depositato presso il servizio tecnico centrale e deve consentire, in maniera inequivocabile, di risalire:

- all'azienda produttrice;
- allo stabilimento;
- al tipo di acciaio e alla sua eventuale saldabilità.

Per *stabilimento* si intende un'unità produttiva a sé stante, con impianti propri e magazzini per il prodotto finito. Nel caso di unità produttive multiple appartenenti allo stesso produttore, la qualificazione deve essere ripetuta per ognuna di esse e per ogni tipo di prodotto in esse fabbricato.

Considerata la diversa natura, forma e dimensione dei prodotti, le caratteristiche degli impianti per la loro produzione, nonché la possibilità di fornitura sia in pezzi singoli sia in fasci, differenti possono essere i sistemi di marchiatura adottati, anche in relazione all'uso, quali, per esempio, l'impressione sui cilindri di laminazione, la punzonatura a caldo e a freddo, la stampigliatura a vernice, la targhettatura, la sigillatura dei fasci e altri. Permane, comunque, l'obbligatorietà del marchio di laminazione per quanto riguarda le barre e i rotoli.

Ogni prodotto deve essere marchiato con identificativi diversi da quelli di prodotti aventi differenti caratteristiche ma fabbricati nello stesso stabilimento e con identificativi differenti da quelli di prodotti con uguali caratteristiche ma fabbricati in altri stabilimenti, siano essi o meno dello stesso produttore. La marchiatura deve essere inalterabile nel tempo e senza possibilità di manomissione.

Per quanto possibile, anche in relazione all'uso del prodotto, il produttore è tenuto a marcare ogni singolo pezzo. Ove ciò non sia possibile, per la specifica tipologia del prodotto, la marcatura deve essere tale che, prima dell'apertura dell'eventuale ultima e più piccola confezione (fascio, bobina, rotolo, pacco, ecc.), il prodotto sia riconducibile al produttore, al tipo di acciaio, nonché al lotto di produzione e alla data di produzione.

Tenendo presente che gli elementi determinanti della marcatura sono la sua inalterabilità nel tempo e l'impossibilità di manomissione, il produttore deve rispettare le modalità di marcatura denunciate nella documentazione presentata al servizio tecnico centrale, e deve comunicare tempestivamente le eventuali modifiche apportate.

Il prodotto di acciaio non può essere impiegato in caso di:

- mancata marcatura;
- non corrispondenza a quanto depositato;
- illeggibilità, anche parziale, della marcatura.

Eventuali disposizioni supplementari atte a facilitare l'identificazione e la rintracciabilità del prodotto attraverso il marchio possono essere emesse dal servizio tecnico centrale.

Nella Tabella 10.1 si riportano i numeri di identificazione del paese di origine del produttore dell'acciaio previsti dalla norma **UNI EN 10080**, caratterizzanti nervature consecutive. Nel caso specifico dell'Italia si hanno quattro nervature consecutive.

Tabella 10.1 - Numeri di identificazione del paese di origine del produttore dell'acciaio previsti dalla norma UNI EN 10080

Paese produttore	Numero di nervature trasversali normali tra l'inizio della marcatura e la nervatura rinforzata successiva
Austria, Germania	1
Belgio, Lussemburgo, Paesi Bassi, Svizzera	2
Francia	3
Italia	4
Irlanda, Islanda, Regno Unito	5
Danimarca, Finlandia, Norvegia, Svezia	6
Portogallo, Spagna	7
Grecia	8
Altri	9

Identificazione del produttore

Il criterio di identificazione dell'acciaio prevede che su un lato della barra/rotolo vengano riportati dei simboli che identificano l'inizio di lettura del marchio (start: due nervature ingrossate consecutive), l'identificazione del paese produttore e dello stabilimento.

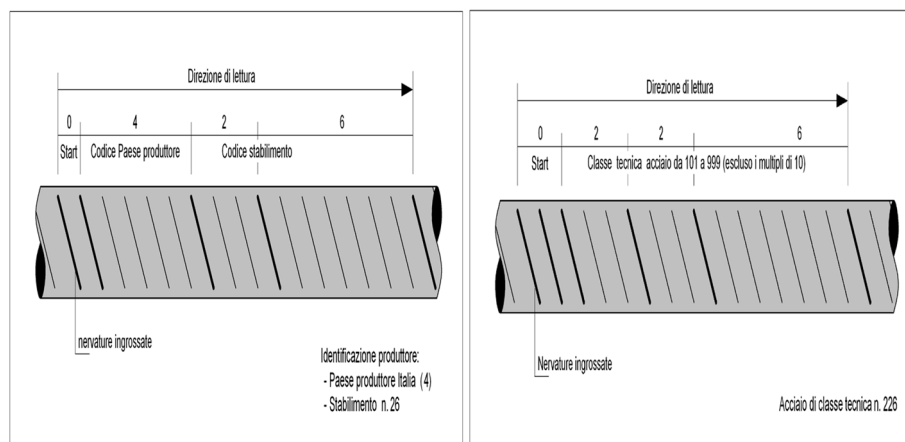


Figura 1 - (sx) Identificazione del produttore; (dx) Identificazione della classe tecnica

Identificazione della classe tecnica

Sull'altro lato della barra/rotolo, l'identificazione prevede dei simboli che identificano l'inizio della lettura (start: tre nervature ingrossate consecutive) e un numero che identifica la classe tecnica dell'acciaio che deve essere depositata presso il registro europeo dei marchi, da 101 a 999 escludendo i multipli di 10. La Figura 1 riportata è riferita a un acciaio di classe tecnica n. 226.

In caso di mancata sottoscrizione della richiesta di prove da parte del direttore dei lavori, le certificazioni emesse dal laboratorio ufficiale non possono assumere valenza ai sensi delle Norme tecniche per le costruzioni e di ciò ne deve essere fatta esplicita menzione sul certificato stesso.

Il caso dell'unità marcata scorporata. Le ulteriori indicazioni del direttore dei lavori per le prove di laboratorio. Può accadere che durante il processo costruttivo, presso gli utilizzatori, presso i commercianti o presso i trasformatori intermedi, l'unità marcata (pezzo singolo o fascio) venga scorporata, per cui una parte, o il tutto, perda l'originale marcatura del prodotto. In questo caso, tanto gli utilizzatori quanto i commercianti e i trasformatori intermedi, oltre a dover predisporre idonee zone di stoccaggio, hanno la responsabilità di documentare la provenienza del prodotto mediante i documenti di accompagnamento del materiale e gli estremi del deposito del marchio presso il servizio tecnico centrale.

In tal caso, i campioni destinati al laboratorio incaricato delle prove di cantiere devono essere accompagnati dalla sopraindicata documentazione e da una dichiarazione di provenienza rilasciata dal direttore dei lavori.

Conservazione della documentazione d'accompagnamento

I produttori, i successivi intermediari e gli utilizzatori finali devono assicurare una corretta archiviazione della documentazione di accompagnamento dei materiali garantendone la disponibilità per almeno dieci anni e devono mantenere evidenti le marcature o le etichette di riconoscimento per la rintracciabilità del prodotto.

Indicazione del marchio identificativo nei certificati delle prove meccaniche

Tutti i certificati relativi alle prove meccaniche degli acciai, sia in stabilimento sia in cantiere o nel luogo di lavorazione, devono riportare l'indicazione del marchio identificativo, rilevato a cura del laboratorio incaricato dei controlli, sui campioni da sottoporre a prove.

Nel caso i campioni fossero sprovvisti del marchio identificativo, ovvero il marchio non dovesse rientrare fra quelli depositati presso il servizio tecnico centrale, il laboratorio dovrà tempestivamente informare di ciò il servizio tecnico centrale e il direttore dei lavori.

Le certificazioni così emesse non possono assumere valenza ai fini della vigente normativa, il materiale non può essere utilizzato e il direttore dei lavori deve prevedere, a cura e spese dell'impresa, l'allontanamento dal cantiere del materiale non conforme.

Forniture e documentazione di accompagnamento: l'attestato di qualificazione

Le Nuove norme tecniche stabiliscono che tutte le forniture di acciaio devono essere accompagnate dall'attestato di qualificazione del servizio tecnico centrale.

L'attestato di qualificazione può essere utilizzato senza limitazione di tempo, inoltre deve riportare il riferimento al documento di trasporto.

Le forniture effettuate da un commerciante o da un trasformatore intermedio devono essere accompagnate da copia dei documenti rilasciati dal produttore e completati con il riferimento al documento di trasporto del commerciante o trasformatore intermedio.

Il direttore dei lavori, prima della messa in opera, è tenuto a verificare quanto sopra indicato e a rifiutare le eventuali forniture non conformi.

Centri di trasformazione

Le Nuove norme tecniche definiscono *centro di trasformazione*, nell'ambito degli acciai per cemento armato, un impianto esterno al produttore e/o al cantiere, fisso o mobile, che riceve dal produttore di acciaio elementi base (barre o rotoli, reti, lamiere o profilati, profilati cavi, ecc.) e confeziona elementi strutturali direttamente impiegabili in opere in cemento armato quali, per esempio, elementi saldati e/o presagomati (staffe, ferri piegati, ecc.) o preassemblati (gabbie di armatura), pronti per la messa in opera o per successive lavorazioni. Il centro di trasformazione deve possedere tutti i requisiti previsti dalle Nuove norme tecniche per le costruzioni.

Rintracciabilità dei prodotti

Il centro di trasformazione può ricevere e lavorare solo prodotti qualificati all'origine, accompagnati dall'attestato di qualificazione del servizio tecnico centrale.

Particolare attenzione deve essere posta nel caso in cui nel centro di trasformazione vengano utilizzati elementi base, comunque qualificati, ma provenienti da produttori differenti, attraverso specifiche procedure documentate che garantiscano la rintracciabilità dei prodotti.

Documentazione di accompagnamento e verifiche del direttore dei lavori

Tutti i prodotti forniti in cantiere dopo l'intervento di un trasformatore devono essere accompagnati da idonea documentazione che identifichi in modo inequivocabile il centro di trasformazione stesso. In particolare, ogni fornitura in cantiere di elementi presaldati, presagomati o preassemblati deve essere accompagnata:

- da dichiarazione, su documento di trasporto, degli estremi dell'attestato di avvenuta dichiarazione di attività, rilasciato dal servizio tecnico centrale, recante il logo o il marchio del centro di trasformazione;

- dall'attestazione inerente l'esecuzione delle prove di controllo interno fatte eseguire dal direttore tecnico del centro di trasformazione, con l'indicazione dei giorni nei quali la fornitura è stata lavorata. Qualora il direttore dei lavori lo richieda, all'attestazione di cui sopra potrà seguire copia dei certificati relativi alle prove effettuate nei giorni in cui la lavorazione è stata effettuata.

Il direttore dei lavori è tenuto a verificare quanto sopra indicato e a rifiutare le eventuali forniture non conformi, ferme restando le responsabilità del centro di trasformazione. Della documentazione di cui sopra dovrà prendere atto il collaudatore statico, che deve riportare nel certificato di collaudo statico gli estremi del centro di trasformazione che ha fornito l'eventuale materiale lavorato.

I tipi d'acciaio per cemento armato

Le Nuove norme tecniche per le costruzioni ammettono esclusivamente l'impiego di acciai saldabili e nervati idoneamente qualificati secondo le procedure previste dalle stesse norme e controllati con le modalità previste per gli acciai per cemento armato precompresso e per gli acciai per carpenterie metalliche.

I tipi di acciai per cemento armato sono indicati nella tabella 10.2

Tabella 10.2 - Tipi di acciaio per cemento armato

Tipi di acciaio per cemento armato previsti dalle norme precedenti	Tipi di acciaio previsti dal D.M. 14 gennaio 2008 (saldabili e ad aderenza migliorata)
FeB22k e FeB32k (barre tonde lisce)	B450C ($6 \leq \bar{A} \leq 50$ mm)
FeB38k e FeB44k (barre tonde nervate)	B450A ($5 \leq \bar{A} \leq 12$ mm)

L'acciaio per cemento armato b450c

L'acciaio per cemento armato b450c (laminato a caldo) è caratterizzato dai seguenti valori nominali delle tensioni caratteristiche di snervamento e rottura da utilizzare nei calcoli:

- $f_{y\ nom}$: 450 N/mm²;

- $f_{t\ nom}$: 540 N/mm².

e deve rispettare i requisiti indicati nella Tabella 10.3.

Tabella 10.3 - Acciaio per cemento armato laminato a caldo B450C

Caratteristiche	Requisiti	Frattile (%)
Tensione caratteristica di snervamento f_{yk}	$\geq f_{y\ nom}$	5,0
Tensione caratteristica di rottura f_{tk}	$\geq f_{t\ nom}$	5,0
$(f_t/f_y)_k$	$\geq 1,15 \leq 1,35$	10,0
$(f_y/f_{y\ nom})_k$	$\leq 1,25$	10,0
Allungamento $(A_{gt})_k$	$\geq 7,5\%$	10,0
Diametro del mandrino per prove di piegamento a 90 ° e successivo raddrizzamento senza cricche	$f < 12$ mm	4 f
	$12 \leq f \leq 16$ mm	5 f
	per $16 < f \leq 25$ mm	8 f
	per $25 < f \leq 50$ mm	10 f

L'accertamento delle proprietà meccaniche

L'accertamento delle proprietà meccaniche degli acciai deve essere condotto secondo le seguenti norme (paragrafo 11.3 Nuove norme tecniche):

UNI EN ISO 15630-1 - Acciaio per calcestruzzo armato e calcestruzzo armato precompresso. Metodi di prova.

Parte 1: Barre, rotoli e fili per calcestruzzo armato;

UNI EN ISO 15630-2 - Acciaio per calcestruzzo armato e calcestruzzo armato precompresso. Metodi di prova.

Parte 2: Reti saldate.

Per gli acciai deformati a freddo, ivi compresi i rotoli, le proprietà meccaniche devono essere determinate su provette mantenute per 60 minuti a 100 ± 10 °C e successivamente raffreddate in aria calma a temperatura ambiente.

In ogni caso, qualora lo snervamento non sia chiaramente individuabile, si deve sostituire f_y , con $f_{(0,2)}$.

La prova di piegamento

La prova di piegamento e di raddrizzamento deve essere eseguita alla temperatura di $20 + 5$ °C piegando la provetta a 90°, mantenendola poi per 30 minuti a 100 ± 10 °C e procedendo, dopo raffreddamento in aria, al parziale raddrizzamento per almeno 20°. Dopo la prova il campione non deve presentare cricche.

La prova di trazione

La prova a trazione per le barre è prevista dalla norma **UNI EN ISO 15630-1**. I campioni devono essere prelevati in contraddittorio con l'appaltatore al momento della fornitura in cantiere. Gli eventuali trattamenti di invecchiamento dei provini devono essere espressamente indicati nel rapporto di prova.

La lunghezza dei campioni delle barre per poter effettuare sia la prova di trazione sia la prova di piegamento deve essere di almeno 100 cm (consigliato 150 cm).

Riguardo alla determinazione di A_{gt} , allungamento percentuale totale alla forza massima di trazione F_m , bisogna considerare che:

- se A_{gt} è misurato usando un estensimetro, A_{gt} deve essere registrato prima che il carico diminuisca più di 0,5% dal relativo valore massimo;
- se A_{gt} è determinato con il metodo manuale, A_{gt} deve essere calcolato con la seguente formula:

$$A_{gt} = A_g + R_m/2000$$

dove

A_g è l'allungamento percentuale non-proporzionale al carico massimo F_m

R_m è la resistenza a trazione (N/mm²).

La misura di A_g deve essere fatta su una lunghezza della parte calibrata di 100 mm a una distanza r_2 di almeno 50 mm o $2d$ (il più grande dei due) lontano dalla frattura. Questa misura può essere considerata come non valida se la distanza r_1 fra le ganasce e la lunghezza della parte calibrata è inferiore a 20 mm o d (il più grande dei due).

La norma **UNI EN 15630-1** stabilisce che in caso di contestazioni deve applicarsi il metodo manuale.

Caratteristiche dimensionali e di impiego

L'acciaio per cemento armato è generalmente prodotto in stabilimento sotto forma di barre o rotoli, reti o tralicci, per utilizzo diretto o come elementi di base per successive trasformazioni.

Prima della fornitura in cantiere gli elementi di cui sopra possono essere saldati, presagomati (staffe, ferri piegati, ecc.) o preassemblati (gabbie di armatura, ecc.) a formare elementi composti direttamente utilizzabili in opera.

Tutti gli acciai per cemento armato devono essere ad aderenza migliorata, aventi cioè una superficie dotata di nervature o indentature trasversali, uniformemente distribuite sull'intera lunghezza, atte ad aumentarne l'aderenza al conglomerato cementizio.

La marcatura dei prodotti deve consentire l'identificazione e la rintracciabilità.

La documentazione di accompagnamento delle forniture deve rispettare le prescrizioni stabilite dalle Norme tecniche, in particolare è necessaria per quei prodotti per i quali non sussiste l'obbligo della marcatura ce.

Le barre sono caratterizzate dal diametro f della barra tonda liscia equipesante, calcolato nell'ipotesi che la densità dell'acciaio sia pari a 7,85 kg/dm³.

I diametri di impiego per gli acciai b450c, in barre, sono riportati nella Tabella 10.4.

Tabella 10.3 - Diametri di impiego per gli acciai B450C e B450A in barre

Acciaio in barre	Diametro f (mm)
B450C	$6 \leq f \leq 40$

La sagomatura e l'impiego

Le Nuove norme tecniche stabiliscono che la sagomatura e/o l'assemblaggio dei prodotti possono avvenire:

- in cantiere, sotto la vigilanza della direzione dei lavori;
- in centri di trasformazione, solo se dotati dei requisiti previsti.

Nel primo caso, per *cantiere* si intende esplicitamente l'area recintata del cantiere, all'interno della quale il costruttore e la direzione dei lavori sono responsabili dell'approvvigionamento e lavorazione dei materiali, secondo le competenze e responsabilità che la legge da sempre attribuisce a ciascuno.

Al di fuori dell'area di cantiere, tutte le lavorazioni di sagomatura e/o assemblaggio devono avvenire esclusivamente in centri di trasformazione provvisti dei requisiti delle indicati dalle Nuove norme tecniche.

Saldabilità

L'analisi chimica effettuata su colata e l'eventuale analisi chimica di controllo effettuata sul prodotto finito deve soddisfare le limitazioni riportate nella tabella 10.5, dove il calcolo del carbonio equivalente C_{eq} è effettuato con la seguente formula:

$$C_{eq} = C + \frac{Mn}{6} + \frac{Cr + Mo + V}{5} + \frac{Ni + Cu}{15}$$

in cui i simboli chimici denotano il contenuto degli elementi stessi espresso in percentuale.

Tabella 10.4 - Massimo contenuto di elementi chimici in percentuale (%)

Elemento	Simbolo	Analisi di prodotto	Analisi di colata
Carbonio	C	0,24	0,22
Fosforo	P	0,055	0,050
Zolfo	S	0,055	0,050
Rame	Cu	0,85	0,80

Azoto	N	0,013	0,012
Carbonio equivalente	C_{eq}	0,52	0,50

È possibile eccedere il valore massimo di C dello 0,03% in massa, a patto che il valore del C_{eq} venga ridotto dello 0,02% in massa.

Contenuti di azoto più elevati sono consentiti in presenza di una sufficiente quantità di elementi che fissano l'azoto stesso.

Le tolleranze dimensionali

La deviazione ammissibile per la massa nominale dei diametri degli elementi d'acciaio deve rispettare le tolleranze riportate nella Tabella 10.5.

Tabella 10.5 - Deviazione ammissibile per la massa nominale

Diametro nominale (mm)	$5 \leq \Phi \leq 8$	$8 < \Phi \leq 40$
Tolleranza in % sulla sezione ammessa per l'impiego	± 6	$\pm 4,5$

Procedure di controllo per acciai da cemento armato ordinario, barre e rotoli

Controlli sistematici

Le prove di qualificazione e di verifica periodica, di cui ai successivi punti, devono essere ripetute per ogni prodotto avente caratteristiche differenti o realizzato con processi produttivi differenti, anche se provenienti dallo stesso stabilimento.

I rotoli devono essere soggetti a qualificazione separata dalla produzione in barre e dotati di marchiatura differenziata.

Le prove di qualificazione

Il laboratorio ufficiale prove incaricato deve effettuare, senza preavviso, presso lo stabilimento di produzione, il prelievo di una serie di 75 saggi, ricavati da tre diverse colate o lotti di produzione, 25 per ogni colata o lotto di produzione, scelti su tre diversi diametri opportunamente differenziati, nell'ambito della gamma prodotta.

Il prelievo deve essere effettuato su tutti i prodotti che portano il marchio depositato in Italia, indipendentemente dall'etichettatura o dalla destinazione specifica.

Sui campioni devono essere determinati, a cura del laboratorio ufficiale incaricato, i valori delle tensioni di snervamento e rottura f_y e f_t , l'allungamento A_{gt} ed effettuate le prove di piegamento.

Le prove periodiche di verifica della qualità

Ai fini della verifica della qualità, il laboratorio incaricato deve effettuare controlli saltuari, ad intervalli non superiori a tre mesi, prelevando tre serie di cinque campioni, costituite ognuna da cinque barre di uno stesso diametro, scelte con le medesime modalità contemplate nelle prove a carattere statistico, e provenienti da una stessa colata.

Il prelievo deve essere effettuato su tutti i prodotti che portano il marchio depositato in Italia, indipendentemente dall'etichettatura o dalla destinazione specifica. Su tali serie il laboratorio ufficiale deve effettuare le prove di resistenza e di duttilità. I corrispondenti risultati delle prove di snervamento e di rottura vengono introdotti nelle precedenti espressioni, le quali vengono sempre riferite a cinque serie di cinque saggi, facenti parte dello stesso gruppo di diametri, da aggiornarsi ad ogni prelievo, aggiungendo la nuova serie ed eliminando la prima in ordine di tempo. I nuovi valori delle medie e degli scarti quadratici così ottenuti vengono quindi utilizzati per la determinazione delle nuove tensioni caratteristiche, sostitutive delle precedenti (ponendo $n = 25$).

Se i valori caratteristici riscontrati risultano inferiori ai minimi per gli acciai B450C e B450A, il laboratorio incaricato deve darne comunicazione al servizio tecnico centrale e ripetere le prove di qualificazione solo dopo che il produttore ha eliminato le cause che hanno dato luogo al risultato insoddisfacente.

Qualora uno dei campioni sottoposti a prova di verifica della qualità non soddisfi i requisiti di duttilità per gli acciai B450C e B450A, il prelievo relativo al diametro di cui trattasi deve essere ripetuto. Il nuovo prelievo sostituisce quello precedente a tutti gli effetti. Un ulteriore risultato negativo comporta la ripetizione della qualificazione.

Le tolleranze dimensionali devono essere riferite alla media delle misure effettuate su tutti i saggi di ciascuna colata o lotto di produzione.

Su almeno un saggio per colata o lotto di produzione è calcolato il valore dell'area relativa di nervatura o di dentellatura.

Tabella 10.6 - Verifica di qualità per ciascuno dei gruppi di diametri

Intervallo di prelievo	Prelievo	Provenienza
≤ 1 mese	3 serie di 5 campioni 1 serie = 5 barre di uno stesso diametro	Stessa colata

Tabella 10.7 - Verifica di qualità non per gruppi di diametri

Intervallo di prelievo	Prelievo	Provenienza
≤ 1 mese	15 saggi prelevati da 3 diverse colate: - 5 saggi per colata o lotto di produzione indipendentemente dal diametro	Stessa colata o lotto di produzione

La verifica delle tolleranze dimensionali per colata o lotto di produzione

Ai fini del controllo di qualità, le tolleranze dimensionali di cui alla tabella 38.6 devono essere riferite alla media delle misure effettuate su tutti i saggi di ciascuna colata o lotto di produzione.

Qualora la tolleranza sulla sezione superi il $\pm 2\%$, il rapporto di prova di verifica deve riportare i diametri medi effettivi.

La facoltatività dei controlli su singole colate o lotti di produzione

I produttori già qualificati possono richiedere, di loro iniziativa, di sottoporsi a controlli su singole colate o lotti di produzione, eseguiti a cura di un laboratorio ufficiale prove. Le colate o lotti di produzione sottoposti a controllo devono essere cronologicamente ordinati nel quadro della produzione globale.

I controlli consistono nel prelievo, per ogni colata e lotto di produzione e per ciascun gruppo di diametri da essi ricavato, di un numero n di saggi, non inferiore a dieci, sui quali si effettuano le prove di verifica di qualità per gli acciai in barre, reti e tralicci elettrosaldati.

Le tensioni caratteristiche di snervamento e rottura devono essere calcolate con le espressioni per i controlli sistematici in stabilimento per gli acciai in barre e rotoli, nelle quali n è il numero dei saggi prelevati dalla colata.

I controlli nei centri di trasformazione

I controlli nei centri di trasformazione sono obbligatori e devono essere effettuati:

- in caso di utilizzo di barre, su ciascuna fornitura o comunque ogni 90 t;
- in caso di utilizzo di rotoli, ogni dieci rotoli impiegati.

Qualora non si raggiungano le quantità sopra riportate, in ogni caso deve essere effettuato almeno un controllo per ogni giorno di lavorazione.

Ciascun controllo deve essere costituito da tre spezzoni di uno stesso diametro per ciascuna fornitura, sempre che il marchio e la documentazione di accompagnamento dimostrino la provenienza del materiale da uno stesso stabilimento. In caso contrario, i controlli devono essere estesi alle eventuali forniture provenienti da altri stabilimenti.

I controlli devono consistere in prove di trazione e piegamento e devono essere eseguiti dopo il raddrizzamento.

In caso di utilizzo di rotoli deve altresì essere effettuata, con frequenza almeno mensile, la verifica dell'area relativa di nervatura o di dentellatura, secondo il metodo geometrico di cui alla norma **UNI EN ISO 15630-1**.

Tutte le prove suddette devono essere eseguite dopo le lavorazioni e le piegature atte a dare a esse le forme volute per il particolare tipo di impiego previsto.

Le prove di cui sopra devono essere eseguite e certificate dai laboratori ufficiali prove.

Il direttore tecnico di stabilimento curerà la registrazione di tutti i risultati delle prove di controllo interno su apposito registro, di cui dovrà essere consentita la visione a quanti ne abbiano titolo.

I controlli di accettazione in cantiere

I controlli di accettazione in cantiere sono obbligatori, devono essere effettuati dal direttore dei lavori entro 30 giorni dalla data di consegna del materiale e devono essere campionati, nell'ambito di ciascun lotto di spedizione, con le medesime modalità contemplate nelle prove a carattere statistico, in ragione di tre spezzoni marchiati e di uno stesso diametro scelto entro ciascun lotto, sempre che il marchio e la documentazione di accompagnamento dimostrino la provenienza del materiale da uno stesso stabilimento. In caso contrario, i controlli devono essere estesi ai lotti provenienti da altri stabilimenti.

I valori di resistenza e allungamento di ciascun campione da eseguirsi comunque prima della messa in opera del prodotto riferiti a uno stesso diametro devono essere compresi fra i valori massimi e minimi riportati nella tabella 38.9. Questi limiti tengono conto della dispersione dei dati e delle variazioni che possono intervenire tra diverse apparecchiature e modalità di prova.

Nel caso di campionamento e di prova in cantiere, che deve essere effettuata entro 30 giorni dalla data di consegna del materiale in cantiere, qualora la determinazione del valore di una quantità fissata non sia

conforme al valore di accettazione, il valore dovrà essere verificato prelevando e provando tre provini da prodotti diversi nel lotto consegnato.

Se un risultato è minore del valore, sia il provino che il metodo di prova devono essere esaminati attentamente. Se nel provino è presente un difetto o si ha ragione di credere che si sia verificato un errore durante la prova, il risultato della prova stessa deve essere ignorato. In questo caso, occorrerà prelevare un ulteriore (singolo) provino.

Se i tre risultati validi della prova sono maggiori o uguali del prescritto valore di accettazione, il lotto consegnato deve essere considerato conforme.

Se i criteri sopra riportati non sono soddisfatti, dieci ulteriori provini devono essere prelevati da prodotti diversi del lotto in presenza del produttore o suo rappresentante, che potrà anche assistere all'esecuzione delle prove presso un laboratorio ufficiale.

Il lotto deve essere considerato conforme se la media dei risultati sui dieci ulteriori provini è maggiore del valore caratteristico e i singoli valori sono compresi tra il valore minimo e il valore massimo, secondo quanto sopra riportato. In caso contrario, il lotto deve essere respinto e il risultato segnalato al servizio tecnico centrale.

Tabella 10.8 - Valori di resistenza e di allungamento accettabili

Caratteristica	Valore limite	Note
f_y minimo	425 N/mm ²	(450 - 25) N/mm ²
f_y massimo	572 N/mm ²	[450 · (1,25 + 0,02)] N/mm ²
A_{gt} minimo	≥ 6,0%	Per acciai B450C
A_{gt} minimo	≥ 2,0%	Per acciai B450A
Rottura/snervamento	$1,13 ≤ f_t/f_y ≤ 1,37$	Per acciai B450C
Rottura/snervamento	$f_t/f_y ≥ 1,03$	Per acciai B450A
Piegamento/raddrizzamento	Assenza di cricche	Per tutti

Il prelievo dei campioni e la domanda al laboratorio prove

Il prelievo dei campioni di barre d'armatura deve essere effettuato a cura del direttore dei lavori o di un tecnico di sua fiducia che deve assicurare, mediante sigle, etichettature indelebili, ecc., che i campioni inviati per le prove al laboratorio ufficiale prove incaricato siano effettivamente quelli da lui prelevati.

Qualora la fornitura di elementi sagomati o assemblati provenga da un centro di trasformazione, il direttore dei lavori, dopo essersi accertato preliminarmente che il suddetto centro di trasformazione sia in possesso di tutti i requisiti previsti dalle Nuove norme tecniche, può recarsi presso il medesimo centro di trasformazione ed effettuare in stabilimento tutti i necessari controlli. In tal caso, il prelievo dei campioni deve essere effettuato dal direttore tecnico del centro di trasformazione secondo le disposizioni del direttore dei lavori. Quest'ultimo deve assicurare, mediante sigle, etichettature indelebili, ecc., che i campioni inviati per le prove al laboratorio ufficiale incaricato siano effettivamente quelli da lui prelevati, nonché sottoscrivere la relativa richiesta di prove. La domanda di prove al laboratorio ufficiale autorizzato deve essere sottoscritta dal direttore dei lavori e deve contenere indicazioni sulle strutture interessate da ciascun prelievo.

In caso di mancata sottoscrizione della richiesta di prove da parte del direttore dei lavori, le certificazioni emesse dal laboratorio non possono assumere valenza ai sensi delle norme tecniche e di ciò deve essere fatta esplicita menzione sul certificato stesso.

Art. 11 Acciaio per strutture metalliche

Generalità

Per la realizzazione di strutture metalliche e di strutture composte, si dovranno utilizzare acciai conformi alle norme armonizzate della serie **UNI EN 10025** (per i laminati), **UNI EN 10210** (per i tubi senza saldatura) e **UNI EN 10219-1** (per i tubi saldati), recanti la marcatura CE, cui si applica il sistema di attestazione della conformità 2+ e per i quali sia disponibile una norma europea armonizzata il cui riferimento sia pubblicato sulla GUUE. Al termine del periodo di coesistenza, il loro impiego nelle opere è possibile soltanto se in possesso della marcatura CE, prevista dalla direttiva 89/106/CEE sui prodotti da costruzione (CPD), recepita in Italia dal D.P.R. n. 246/1993, così come modificato dal D.P.R. n. 499/1997.

Per gli acciai di cui alle norme armonizzate **UNI EN 10025**, **UNI EN 10210** e **UNI EN 10219-1**, in assenza di specifici studi statistici di documentata affidabilità e in favore di sicurezza, per i valori delle tensioni caratteristiche di snervamento f_{yk} e di rottura f_{tk} - da utilizzare nei calcoli - si assumono i valori nominali $f_y = R_{eH}$ e $f_t = R_m$, riportati nelle relative norme di prodotto.

Per quanto attiene l'identificazione e la qualificazione, può configurarsi il caso di prodotti per i quali non sia applicabile la marcatura CE e non sia disponibile una norma armonizzata, ovvero la stessa ricada nel periodo

di coesistenza, e per i quali sia invece prevista la qualificazione con le modalità e le procedure indicate nelle Norme tecniche per le costruzioni. È fatto salvo il caso in cui, nel periodo di coesistenza della specifica norma armonizzata, il produttore abbia volontariamente optato per la marcatura CE. Si applicano anche le procedure di controllo per gli acciai da carpenteria.

Per l'accertamento delle caratteristiche meccaniche indicate nel seguito, il prelievo dei saggi, la posizione nel pezzo da cui essi devono essere prelevati, la preparazione delle provette e le modalità di prova, devono rispondere alle prescrizioni delle norme **UNI EN ISO 377**, **UNI 552**, **UNI EN 10002-I** e **UNI EN 10045-1**.

Gli spessori nominali dei laminati, per gli acciai di cui alle norme europee **UNI EN 10025**, **UNI EN 10210** e **UNI EN 10219-1**, sono riportati nelle tabelle seguenti 11.1 e 11.2.

Tabella 11.1 Laminati a caldo con profili a sezione aperta

Norme e qualità degli acciai	Spessore nominale dell'elemento			
	$t \leq 40$ mm		40 mm < $t \leq 80$ mm	
	f_{yk} (N/mm ²)	f_{tk} (N/mm ²)	f_{yk} (N/mm ²)	f_{tk} (N/mm ²)
UNI EN 10025-2				
s 235	235	360	215	360
s 275	275	430	255	410
s 355	355	510	335	470
s 450	440	550	420	550
UNI EN 10025-3				
s 275 N/NL	275	390	255	370
s 355 N/NL	355	490	335	470
s 420 N/NL	420	520	390	520
s 460 N/NL	460	540	430	540
UNI EN 10025-4				
s 275 M/ML	275	370	255	360
s 355 M/ML	355	470	335	450
s 420 M/ML	420	520	390	500
s 460 M/ML	460	540	430	530
UNI EN 10025-5				
s 235 W	235	360	215	340
s 355 W	355	510	335	490

Tabella 11.2 Laminati a caldo con profili a sezione cava

Norme e qualità degli acciai	Spessore nominale dell'elemento			
	$t \leq 40$ mm		40 mm < $t \leq 80$ mm	
	f_{yk} (N/mm ²)	f_{tk} (N/mm ²)	f_{yk} (N/mm ²)	f_{tk} (N/mm ²)
UNI EN 10210-1				
S 235 H	235	360	215	340
S 275 H	275	430	255	410
S 355 H	355	510	335	490
S 275 NH/NLH	275	390	255	370
S 355 NH/NLH	355	490	335	470
S 420 NH/NLH	420	540	390	520
S 460 NH/NLH	460	560	430	550
UNI EN 10219-1				
S 235 H	235	360	-	-
S 275 H	275	430	-	-
S 355 H	355	510	-	-
S 275 NH/NLH	275	370	-	-
S 355 NH/NLH	355	470	-	-
S 275 MH/MLH	275	360	-	-
S 355 MH/MLH	355	470	-	-
S 420 MH/MLH	420	500	-	-
S 460 MH/MLH	460	530	-	-

La composizione chimica degli acciai

Gli acciai per strutture saldate, oltre a soddisfare le condizioni generali, devono avere composizione chimica conforme a quanto riportato nelle norme europee armonizzate applicabili previste dalle Nuove norme tecniche.

Il processo di saldatura. La qualificazione dei saldatori

La saldatura degli acciai dovrà avvenire con uno dei procedimenti all'arco elettrico codificati secondo la norma **UNI EN ISO 4063**. È ammesso l'uso di procedimenti diversi purché sostenuti da adeguata documentazione teorica e sperimentale.

I saldatori nei procedimenti semiautomatici e manuali dovranno essere qualificati secondo la norma **UNI EN 287-1** da parte di un ente terzo. A deroga di quanto richiesto nella norma **UNI EN 287-1**, i saldatori che eseguono giunti a T con cordoni d'angolo dovranno essere specificamente qualificati e non potranno essere qualificati soltanto mediante l'esecuzione di giunti testa-testa.

Gli operatori dei procedimenti automatici o robotizzati dovranno essere certificati secondo la norma **UNI EN 1418**. Tutti i procedimenti di saldatura dovranno essere qualificati secondo la norma **UNI EN ISO 15614-1**.

Le durezze eseguite sulle macrografie non dovranno essere superiori a 350 HV30.

Per la saldatura ad arco di prigionieri di materiali metallici (saldatura a innesco mediante sollevamento e saldatura a scarica di condensatori a innesco sulla punta), si applica la norma **UNI EN ISO 14555**. Valgono, perciò, i requisiti di qualità di cui al prospetto A1 dell'appendice A della stessa norma.

Le prove di qualifica dei saldatori, degli operatori e dei procedimenti dovranno essere eseguite da un ente terzo. In assenza di prescrizioni in proposito, l'ente sarà scelto dal costruttore secondo criteri di competenza e di indipendenza.

Sono richieste caratteristiche di duttilità, snervamento, resistenza e tenacità in zona fusa e in zona termica alterata non inferiori a quelle del materiale base.

Nell'esecuzione delle saldature dovranno, inoltre, essere rispettate le norme **UNI EN 1011** (parti 1 e 2) per gli acciai ferritici, e **UNI EN 1011** (parte 3) per gli acciai inossidabili. Per la preparazione dei lembi si applicherà, salvo casi particolari, la norma **UNI EN ISO 9692-1**.

Oltre alle prescrizioni applicabili per i centri di trasformazione, il costruttore deve corrispondere a particolari requisiti.

In relazione alla tipologia dei manufatti realizzati mediante giunzioni saldate, il costruttore deve essere certificato secondo la norma **UNI EN ISO 3834** (parti 2 e 4). Il livello di conoscenza tecnica del personale di coordinamento delle operazioni di saldatura deve corrispondere ai requisiti della normativa di comprovata validità. Tali requisiti sono riassunti nella tabella 11.3.

La certificazione dell'azienda e del personale dovrà essere operata da un ente terzo scelto, in assenza di prescrizioni, dal costruttore secondo criteri di indipendenza e di competenza.

Tabella 11.3 Tipi di azione sulle strutture soggette a fatica in modo più o meno significativo

Tipo di azione sulle strutture	Strutture soggette a fatica in modo non significativo			Strutture soggette a fatica in modo significativo
	A	B	C	D
Riferimento				
Materiale base: spessore minimo delle membrature	S235, s ≤ 30 mm S275, s ≤ 30 mm	S355, s ≤ 30 mm S235 S275	S235 S275 S355 S460, s ≤ 30 mm	S235 S275 S355 S460 Acciai inossidabili e altri acciai non esplicitamente menzionati ¹
Livello dei requisiti di qualità secondo la norma UNI EN ISO 3834	Elementare EN ISO 3834-4	Medio EN ISO 3834-3	Medio UNI EN ISO 3834-3	Completo EN ISO 3834-2
Livello di conoscenza tecnica del personale di coordinamento della saldatura secondo la norma uni en 719	Di base	Specifico	Completo	Completo

¹ Vale anche per strutture non soggette a fatica in modo significativo.

Bulloni e i chiodi

Bulloni

I bulloni sono organi di collegamento tra elementi metallici, introdotti in fori opportunamente predisposti, composti dalle seguenti parti:

- gambo, completamente o parzialmente filettato con testa esagonale (vite);
- dado di forma esagonale, avvitato nella parte filettata della vite;
- rondella (o rosetta) del tipo elastico o rigido.

In presenza di vibrazioni dovute a carichi dinamici, per evitare lo svitamento del dado, vengono applicate rondelle elastiche oppure dei controdadi.

I bulloni - conformi per le caratteristiche dimensionali alle norme **UNI EN ISO 4016** e **UNI 5592** - devono appartenere alle sottoindicate classi della norma **UNI EN ISO 898-1**, associate nel modo indicato nelle tabelle 11.4 e 11.5.

Tabella 11.4 Classi di appartenenza di viti e dadi

Elemento	Normali			Ad alta resistenza	
Vite	4,6	5,6	6,8	8,8	10,9
Dado	4	5	6	8	10

Le tensioni di snervamento f_{yb} e di rottura f_{tb} delle viti appartenenti alle classi indicate nella tabella 9.4 sono riportate nella tabella 11.5.

Tabella 11.5 Tensioni di snervamento f_{yb} e di rottura f_{tb} delle viti

Classe	4,6	5,6	6,8	8,8	10,9
f_{yb} (N/mm ²)	240	300	480	649	900
f_{tb} (N/mm ²)	400	500	600	800	1000

Bulloni per giunzioni ad attrito

I bulloni per giunzioni ad attrito devono essere conformi alle prescrizioni della tabella 11.6 (viti e dadi) e devono essere associati come indicato nelle tabelle 11.4 e 11.5.

Tabella 11.6. Bulloni per giunzioni ad attrito

Elemento	Materiale	Riferimento
Viti	8,8-10,9 secondo UNI EN ISO 898-1	UNI EN 14399 (parti 3 e 4)
Dadi	8-10 secondo UNI EN 20898-2	
Rosette	Acciaio C 50 UNI EN 10083-2: temperato e rinvenuto HRC 32÷40	UNI EN 14399 (parti 5 e 6)
Piastrine	Acciaio C 50 UNI EN 10083-2 temperato e rinvenuto HRC 32÷40	

Gli elementi di collegamento strutturali ad alta resistenza adatti al precarico devono soddisfare i requisiti di cui alla norma europea armonizzata UNI EN 14399-1 e recare la relativa marcatura CE, con le specificazioni per i materiali e i prodotti per uso strutturale per i quali sia disponibile una norma europea armonizzata il cui riferimento sia pubblicato sulla GUUE. Al termine del periodo di coesistenza, il loro impiego nelle opere è possibile soltanto se in possesso della marcatura CE, prevista dalla direttiva 89/106/CEE sui prodotti da costruzione (CPD), recepita in Italia dal D.P.R. n. 246/1993, così come modificato dal D.P.R. n. 499/1997.

Connettori a piolo

Nel caso in cui si utilizzino connettori a piolo, l'acciaio deve essere idoneo al processo di formazione dello stesso e compatibile per saldatura con il materiale costituente l'elemento strutturale interessato dai pioli stessi. Esso deve avere le seguenti caratteristiche meccaniche:

- allungamento percentuale a rottura (valutato su base $L_0 = 5,65\sqrt{A_0}$, dove A_0 è l'area della sezione trasversale del saggio) ≥ 12 ;
- rapporto $f_t/f_y \geq 1,2$.

Quando i connettori vengono uniti alle strutture con procedimenti di saldatura speciali, senza metallo d'apporto, essi devono essere fabbricati con acciai la cui composizione chimica soddisfi le limitazioni seguenti:

- C $\leq 0,18\%$;
- Mn $\leq 0,9\%$;
- S $\leq 0,04\%$;
- P $\leq 0,05\%$.

L'impiego di acciai inossidabili

Nell'ambito delle indicazioni generali per gli acciai di cui alle norme armonizzate **UNI EN 10025**, **UNI EN 10210** e **UNI EN 10219-1**, in assenza di specifici studi statistici di documentata affidabilità e in favore della sicurezza, per i valori delle tensioni caratteristiche di snervamento f_{yk} e di rottura f_{tk} - da utilizzare nei calcoli - si assumono i valori nominali $f_y = R_{eH}$ e $f_t = R_m$ riportati nelle relative norme di prodotto, ed è consentito l'impiego di acciaio inossidabile per la realizzazione di strutture metalliche.

In particolare, per i prodotti laminati la qualificazione è ammessa anche nel caso di produzione non continua, permanendo tutte le altre regole relative alla qualificazione per tutte le tipologie di acciaio e al controllo nei centri di trasformazione nell'ambito degli acciai per carpenteria metallica.

Le specifiche per gli acciai da carpenteria in zona sismica

L'acciaio costituente le membrature, le saldature e i bulloni deve essere conforme ai requisiti riportati nelle norme sulle costruzioni in acciaio.

Per le zone dissipative si devono applicare le seguenti regole aggiuntive:

- per gli acciai da carpenteria il rapporto fra i valori caratteristici della tensione di rottura f_{tk} (nominale) e la tensione di snervamento f_{yk} (nominale) deve essere maggiore di 1,20 e l'allungamento a rottura A5, misurato su provino standard, deve essere non inferiore al 20%;
- la tensione di snervamento massima $f_{y,max}$ deve risultare $f_{y,max} \leq 1,2 f_{yk}$;
- i collegamenti bullonati devono essere realizzati con bulloni ad alta resistenza di classe 8,8 o 10,9.

Procedure di controllo su acciai da carpenteria - controlli in stabilimento di produzione

La suddivisione dei prodotti

Sono prodotti qualificabili sia quelli raggruppabili per colata che quelli per lotti di produzione.

Ai fini delle prove di qualificazione e di controllo, i prodotti nell'ambito di ciascuna gamma merceologica per gli acciai laminati sono raggruppabili per gamme di spessori, così come definito nelle norme europee armonizzate **UNI EN 10025**, **UNI EN 10210-1** e **UNI EN 10219-1**.

Agli stessi fini, sono raggruppabili anche i diversi gradi di acciai (JR, J0, J2, K2), sempre che siano garantite per tutti le caratteristiche del grado superiore del raggruppamento.

Un lotto di produzione è costituito da un quantitativo compreso fra 30 e 120 t, o frazione residua, per ogni profilo, qualità e gamma di spessore, senza alcun riferimento alle colate che sono state utilizzate per la loro produzione. Per quanto riguarda i profilati cavi, il lotto di produzione corrisponde all'unità di collaudo come definita dalle norme europee armonizzate **UNI EN 10210-1** e **UNI EN 10219-1** in base al numero dei pezzi.

Le prove di qualificazione

Ai fini della qualificazione, con riferimento ai materiali e ai prodotti per uso strutturale per i quali non sia disponibile una norma armonizzata, ovvero la stessa ricada nel periodo di coesistenza, per i quali sia invece prevista la qualificazione con le modalità e le procedure indicate nelle Nuove norme tecniche, è fatto salvo il caso in cui, nel periodo di coesistenza della specifica norma armonizzata, il produttore abbia volontariamente optato per la marcatura CE, il produttore deve predisporre un'adeguata documentazione sulle caratteristiche chimiche, ove pertinenti, e meccaniche, riscontrate per quelle qualità e per quei prodotti che intende qualificare.

La documentazione deve essere riferita a una produzione consecutiva relativa a un periodo di tempo di almeno sei mesi e a un quantitativo di prodotti tale da fornire un quadro statisticamente significativo della produzione stessa e comunque ≥ 2000 t oppure a un numero di colate o di lotti ≥ 25 .

Tale documentazione di prova deve basarsi sui dati sperimentali rilevati dal produttore, integrati dai risultati delle prove di qualificazione effettuate a cura di un laboratorio ufficiale incaricato dal produttore stesso.

Le prove di qualificazione devono riferirsi a ciascun tipo di prodotto, inteso individuato da gamma merceologica, classe di spessore e qualità di acciaio ed essere relative al rilievo dei valori caratteristici; per ciascun tipo verranno eseguite almeno trenta prove su saggi appositamente prelevati.

La documentazione del complesso delle prove meccaniche deve essere elaborata in forma statistica calcolando, per lo snervamento e la resistenza a rottura, il valore medio, lo scarto quadratico medio e il relativo valore caratteristico delle corrispondenti distribuzioni di frequenza.

Il controllo continuo della qualità della produzione

Con riferimento ai materiali e ai prodotti per uso strutturale per i quali non sia disponibile una norma armonizzata ovvero la stessa ricada nel periodo di coesistenza, per i quali sia invece prevista la qualificazione con le modalità e le procedure indicate nelle Nuove norme tecniche, il servizio di controllo interno della qualità dello stabilimento produttore deve predisporre un'accurata procedura atta a mantenere sotto controllo con continuità tutto il ciclo produttivo.

Per ogni colata o per ogni lotto di produzione, contraddistinti dal proprio numero di riferimento, viene prelevato dal prodotto finito un saggio per colata e, comunque, un saggio ogni 80 t oppure un saggio per lotto e, comunque, un saggio ogni 40 t o frazione. Per quanto riguarda i profilati cavi, il lotto di produzione è definito dalle relative norme UNI di prodotto, in base al numero dei pezzi.

Dai saggi di cui sopra, verranno ricavati i provini per la determinazione delle caratteristiche chimiche e meccaniche previste dalle norme europee armonizzate **UNI EN 10025**, **UNI EN 10210-1** e **UNI EN 10219-1**, rilevando il quantitativo in tonnellate di prodotto finito cui la prova si riferisce.

Per quanto concerne f_y e f_t , i dati singoli raccolti, suddivisi per qualità e prodotti (secondo le gamme dimensionali), vengono riportati su idonei diagrammi per consentire di valutare statisticamente nel tempo i risultati della produzione rispetto alle prescrizioni delle presenti Norme tecniche.

I restanti dati relativi alle caratteristiche chimiche, di resilienza e di allungamento vengono raccolti in tabelle e conservati, dopo averne verificato la rispondenza alle norme **UNI EN 10025**, **UNI EN 10210-1** e **UNI EN 10219-1** per quanto concerne le caratteristiche chimiche e, per quanto concerne resilienza e allungamento, alle prescrizioni di cui alle tabelle delle corrispondenti norme europee della serie **UNI EN 10025**, ovvero alle tabelle di cui alle norme europee **UNI EN 10210** e **UNI EN 10219** per i profilati cavi.

È cura e responsabilità del produttore individuare, a livello di colata o di lotto di produzione, gli eventuali risultati anomali che portano fuori limite la produzione e di provvedere a ovviarne le cause. I diagrammi sopraindicati devono riportare gli eventuali dati anomali.

I prodotti non conformi devono essere deviati ad altri impieghi, previa punzonatura di annullamento, e tenendone esplicita nota nei registri.

La documentazione raccolta presso il controllo interno di qualità dello stabilimento produttore deve essere conservata a cura del produttore.

La verifica periodica della qualità

Con riferimento ai materiali e ai prodotti per uso strutturale per i quali non sia disponibile una norma armonizzata ovvero la stessa ricada nel periodo di coesistenza e per i quali sia invece prevista la qualificazione con le modalità e le procedure indicate nelle Nuove norme tecniche, il laboratorio incaricato deve effettuare periodicamente a sua discrezione e senza preavviso, almeno ogni sei mesi, una visita presso lo stabilimento produttore, nel corso della quale su tre tipi di prodotto, scelti di volta in volta tra qualità di acciaio, gamma merceologica e classe di spessore, effettuerà per ciascun tipo non meno di trenta prove a trazione su provette ricavate sia da saggi prelevati direttamente dai prodotti sia da saggi appositamente accantonati dal produttore in numero di almeno due per colata o lotto di produzione, relativa alla produzione intercorsa dalla visita precedente.

Inoltre, il laboratorio incaricato deve effettuare le altre prove previste (resilienza e analisi chimiche) sperimentando su provini ricavati da tre campioni per ciascun tipo sopraddetto.

Infine, si controlla che siano rispettati i valori minimi prescritti per la resilienza e quelli massimi per le analisi chimiche.

Nel caso in cui i risultati delle prove siano tali per cui viene accertato che i limiti prescritti non sono rispettati, vengono prelevati altri saggi (nello stesso numero) e ripetute le prove.

Ove i risultati delle prove, dopo ripetizione, fossero ancora insoddisfacenti, il laboratorio incaricato sospende le verifiche della qualità dandone comunicazione al servizio tecnico centrale e ripete la qualificazione dopo che il produttore ha avviato alle cause che hanno dato luogo al risultato insoddisfacente.

Per quanto concerne le prove di verifica periodica della qualità per gli acciai, con caratteristiche comprese tra i tipi S235 e S355, si utilizza un coefficiente di variazione pari all'8%.

Per gli acciai con snervamento o rottura superiore al tipo S355 si utilizza un coefficiente di variazione pari al 6%.

Per tali acciai la qualificazione è ammessa anche nel caso di produzione non continua nell'ultimo semestre e anche nei casi in cui i quantitativi minimi previsti non siano rispettati, permanendo tutte le altre regole relative alla qualificazione.

I controlli su singole colate

Negli stabilimenti soggetti a controlli sistematici, i produttori possono richiedere di loro iniziativa di sottoporsi a controlli, eseguiti a cura di un laboratorio ufficiale, su singole colate di quei prodotti che, per ragioni produttive, non possono ancora rispettare le condizioni quantitative minime per qualificarsi.

Le prove da effettuare sono quelle relative alle norme europee armonizzate UNI EN 10025, UNI EN 10210-1 e UNI EN 10219-1 e i valori da rispettare sono quelli di cui alle tabelle delle corrispondenti norme europee della serie UNI EN 10025, ovvero delle tabelle di cui alle norme europee UNI EN 10210 e UNI EN 10219 per i profilati cavi.

Procedure di controllo su acciai da carpenteria - controlli nei centri di trasformazione

I centri di produzione di lamiera grecate e profilati formati a freddo. Le verifiche del direttore dei lavori

Si definiscono centri di produzione di prodotti formati a freddo e lamiera grecate tutti quegli impianti che ricevono dai produttori di acciaio nastri o lamiera in acciaio e realizzano profilati formati a freddo, lamiera grecate e pannelli composti profilati, ivi compresi quelli saldati, che però non siano sottoposti a successive modifiche o trattamenti termici. Per quanto riguarda i materiali soggetti a lavorazione, può farsi utile riferimento, oltre alle norme delle tabelle 39.1 e 39.2, anche alle norme **UNI EN 10326** e **UNI EN 10149** (parti 1, 2 e 3).

Oltre alle prescrizioni applicabili per tutti gli acciai, i centri di produzione di prodotti formati a freddo e lamiera grecate devono rispettare le seguenti prescrizioni. Per le lamiere grecate da impiegare in solette composte, il

produttore deve effettuare una specifica sperimentazione al fine di determinare la resistenza a taglio longitudinale di progetto $\square_{u,Rd}$ della lamiera grecata. La sperimentazione e l'elaborazione dei risultati sperimentali devono essere conformi alle prescrizioni dell'appendice B3 alla norma **UNI EN 1994-1**. Questa sperimentazione e l'elaborazione dei risultati sperimentali devono essere eseguite da laboratorio indipendente di riconosciuta competenza. Il rapporto di prova deve essere trasmesso in copia al servizio tecnico centrale e deve essere riprodotto integralmente nel catalogo dei prodotti.

Nel caso di prodotti coperti da marcatura CE, il centro di produzione deve dichiarare, nelle forme e con le limitazioni previste, le caratteristiche tecniche previste dalle norme armonizzate applicabili.

I centri di produzione possono, in questo caso, derogare agli adempimenti previsti per tutti i tipi d'acciaio, relativamente ai controlli sui loro prodotti (sia quelli interni sia quelli da parte del laboratorio incaricato), ma devono fare riferimento alla documentazione di accompagnamento dei materiali di base, soggetti a marcatura CE o qualificati come previsto nelle presenti norme. Tale documentazione sarà trasmessa insieme con la specifica fornitura e farà parte della documentazione finale relativa alle trasformazioni successive.

I documenti che accompagnano ogni fornitura in cantiere devono indicare gli estremi della certificazione del sistema di gestione della qualità del prodotto che sovrintende al processo di trasformazione e, inoltre, ogni fornitura in cantiere deve essere accompagnata da copia della dichiarazione sopra citata.

Gli utilizzatori dei prodotti e/o il direttore dei lavori sono tenuti a verificare quanto sopra indicato e a rifiutare le eventuali forniture non conformi.

I centri di prelaborazione di componenti strutturali

Le Nuove norme tecniche definiscono *centri di prelaborazione o di servizio* quegli impianti che ricevono dai produttori di acciaio elementi base (prodotti lunghi e/o piani) e realizzano elementi singoli prelaborati che vengono successivamente utilizzati dalle officine di produzione che realizzano strutture complesse nell'ambito delle costruzioni.

I centri di prelaborazione devono rispettare le prescrizioni applicabili, di cui ai centri di trasformazione valevoli per tutti i tipi d'acciaio.

Le officine per la produzione di carpenterie metalliche. Le verifiche del direttore dei lavori

I controlli nelle officine per la produzione di carpenterie metalliche sono obbligatori e devono essere effettuati a cura del direttore tecnico dell'officina.

Con riferimento ai materiali e ai prodotti per uso strutturale e per i quali non sia disponibile una norma armonizzata ovvero la stessa ricada nel periodo di coesistenza, per i quali sia invece prevista la qualificazione con le modalità e le procedure indicate nelle Nuove norme tecniche, i controlli devono essere eseguiti secondo le modalità di seguito indicate.

Devono essere effettuate per ogni fornitura minimo tre prove, di cui almeno una sullo spessore massimo e una sullo spessore minimo.

I dati sperimentali ottenuti devono soddisfare le prescrizioni di cui alle tabelle delle corrispondenti norme europee armonizzate della serie **UNI EN 10025**, ovvero le prescrizioni delle tabelle 39.1 e 39.2 per i profilati cavi per quanto concerne l'allungamento e la resilienza, nonché delle norme europee armonizzate della serie **UNI EN 10025**, **UNI EN 10210-1** e **UNI EN 10219-1** per le caratteristiche chimiche.

Ogni singolo valore della tensione di snervamento e di rottura non deve risultare inferiore ai limiti tabellari.

Deve inoltre controllarsi che le tolleranze di fabbricazione rispettino i limiti indicati nelle norme europee applicabili sopra richiamate e che quelle di montaggio siano entro i limiti indicati dal progettista. In mancanza, deve essere verificata la sicurezza con riferimento alla nuova geometria.

Il prelievo dei campioni deve essere effettuato a cura del direttore tecnico dell'officina, che deve assicurare, mediante sigle, etichettature indelebili, ecc., che i campioni inviati per le prove al laboratorio incaricato siano effettivamente quelli da lui prelevati.

Per le caratteristiche dei certificati emessi dal laboratorio è fatta eccezione per il marchio di qualificazione, non sempre presente sugli acciai da carpenteria, per il quale si potrà fare riferimento a eventuali cartellini identificativi ovvero ai dati dichiarati dal produttore.

Il direttore tecnico dell'officina deve curare la registrazione di tutti i risultati delle prove di controllo interno su apposito registro, di cui dovrà essere consentita la visione a quanti ne abbiano titolo.

Tutte le forniture provenienti da un'officina devono essere accompagnate dalla seguente documentazione:

- dichiarazione, su documento di trasporto, degli estremi dell'attestato di avvenuta dichiarazione di attività, rilasciato dal servizio tecnico centrale, recante il logo o il marchio del centro di trasformazione;
- attestazione inerente l'esecuzione delle prove di controllo interno fatte eseguire dal direttore tecnico del centro di trasformazione, con l'indicazione dei giorni nei quali la fornitura è stata lavorata. Qualora il direttore dei lavori lo richieda, all'attestazione di cui sopra potrà seguire copia dei certificati relativi alle prove effettuate nei giorni in cui la lavorazione è stata effettuata.

Il direttore dei lavori è tenuto a verificare quanto sopra indicato e a rifiutare le eventuali forniture non conformi, ferme restando le responsabilità del centro di trasformazione. Della documentazione di cui sopra dovrà prendere atto il collaudatore statico, che riporterà, nel certificato di collaudo, gli estremi del centro di trasformazione che ha fornito l'eventuale materiale lavorato.

Per quanto riguarda le specifiche dei controlli, le procedure di qualificazione e i documenti di accompagnamento dei manufatti in acciaio prefabbricati in serie, si rimanda agli equivalenti paragrafi del § 11.8. delle Nuove norme tecniche, ove applicabili.

Le officine per la produzione di bulloni e di chiodi. Le verifiche del direttore dei lavori

I produttori di bulloni e chiodi per carpenteria metallica devono dotarsi di un sistema di gestione della qualità del processo produttivo per assicurare che il prodotto abbia i requisiti previsti dalle presenti norme e che tali requisiti siano costantemente mantenuti fino alla posa in opera.

Il sistema di gestione della qualità del prodotto che sovrintende al processo di fabbricazione deve essere predisposto in coerenza con la norma **UNI EN ISO 9001** e certificato da parte di un organismo terzo indipendente, di adeguata competenza ed organizzazione, che opera in coerenza con le norme **UNI CEI EN ISO/IEC 17021**.

I documenti che accompagnano ogni fornitura in cantiere di bulloni o chiodi da carpenteria devono indicare gli estremi della certificazione del sistema di gestione della qualità.

I produttori di bulloni e chiodi per carpenteria metallica sono tenuti a dichiarare al servizio tecnico centrale la loro attività, con specifico riferimento al processo produttivo e al controllo di produzione in fabbrica, fornendo copia della certificazione del sistema di gestione della qualità.

La dichiarazione sopra citata deve essere confermata annualmente al servizio tecnico centrale, con allegata una dichiarazione attestante che nulla è variato, nel prodotto e nel processo produttivo, rispetto alla precedente dichiarazione, ovvero nella quale siano descritte le avvenute variazioni.

Il servizio tecnico centrale attesta l'avvenuta presentazione della dichiarazione.

Ogni fornitura di bulloni o chiodi in cantiere o nell'officina di formazione delle carpenterie metalliche deve essere accompagnata da copia della dichiarazione sopra citata e della relativa attestazione da parte del servizio tecnico centrale.

Il direttore dei lavori è tenuto a verificare quanto sopra indicato e a rifiutare le eventuali forniture non conformi.

I controlli di accettazione in cantiere da parte del direttore dei lavori

I controlli in cantiere, demandati al direttore dei lavori, sono obbligatori e devono essere eseguiti secondo le medesime indicazioni valevoli per i centri di trasformazione, effettuando un prelievo di almeno tre saggi per ogni lotto di spedizione, di massimo 30 t.

Qualora la fornitura, di elementi lavorati, provenga da un centro di trasformazione, il direttore dei lavori, dopo essersi accertato preliminarmente che il suddetto centro di trasformazione sia in possesso di tutti i requisiti previsti dalle Nuove norme tecniche, può recarsi presso il medesimo centro di trasformazione ed effettuare in stabilimento tutti i controlli di cui sopra. In tal caso, il prelievo dei campioni deve essere effettuato dal direttore tecnico del centro di trasformazione secondo le disposizioni del direttore dei lavori. Quest'ultimo deve assicurare, mediante sigle, etichettature indelebili, ecc., che i campioni inviati per le prove al laboratorio incaricato siano effettivamente quelli da lui prelevati, nonché sottoscrivere la relativa richiesta di prove.

Per le modalità di prelievo dei campioni, di esecuzione delle prove e di compilazione dei certificati valgono le medesime disposizioni per i centri di trasformazione.

Norme di riferimento

Esecuzione

UNI 552 - Prove meccaniche dei materiali metallici. Simboli, denominazioni e definizioni;

UNI 3158 - Acciai non legati di qualità in getti per costruzioni meccaniche di impiego generale. Qualità, prescrizioni e prove;

UNI ENV 1090-1 - Esecuzione di strutture di acciaio. Regole generali e regole per gli edifici;

UNI ENV 1090-2 - Esecuzione di strutture di acciaio. Regole supplementari per componenti e lamiere di spessore sottile formati a freddo;

UNI ENV 1090-3 - Esecuzione di strutture di acciaio. Regole supplementari per gli acciai ad alta resistenza allo snervamento;

UNI ENV 1090-4 - Esecuzione di strutture di acciaio. Regole supplementari per strutture reticolari realizzate con profilati cavi;

UNI ENV 1090-6 - Esecuzione di strutture di acciaio. Regole supplementari per l'acciaio inossidabile;

UNI EN ISO 377 - Acciaio e prodotti di acciaio. Prelievo e preparazione dei saggi e delle provette per prove meccaniche;

UNI EN 10002-1 - Materiali metallici. Prova di trazione. Metodo di prova (a temperatura ambiente);

UNI EN 10045-1 - *Materiali metallici. Prova di resilienza su provetta Charpy. Metodo di prova.*

Elementi di collegamento

UNI EN ISO 898-1 - *Caratteristiche meccaniche degli elementi di collegamento di acciaio. Viti e viti prigioniere;*
UNI EN 20898-2 - *Caratteristiche meccaniche degli elementi di collegamento. Dadi con carichi di prova determinati. Filettatura a passo grosso;*

UNI EN 20898-7 - *Caratteristiche meccaniche degli elementi di collegamento. Prova di torsione e coppia minima di rottura per viti con diametro nominale da 1 mm a 10 mm;*

UNI EN 5592 - *Dadi esagonali normali. Filettatura metrica ISO a passo grosso e a passo fine. Categoria C;*

UNI EN ISO 4016 - *Viti a testa esagonale con gambo parzialmente filettato. Categoria C.*

Profilati cavi

UNI EN 10210-1 - *Profilati cavi finiti a caldo di acciai non legati e a grano fine per impieghi strutturali. Condizioni tecniche di fornitura;*

UNI EN 10210-2 - *Profilati cavi finiti a caldo di acciai non legati e a grano fine per impieghi strutturali. Tolleranze, dimensioni e caratteristiche del profilo;*

UNI EN 10219-1 - *Profilati cavi formati a freddo di acciai non legati e a grano fine per strutture saldate. Condizioni tecniche di fornitura;*

UNI EN 10219-2 - *Profilati cavi formati a freddo di acciai non legati e a grano fine per strutture saldate - Tolleranze, dimensioni e caratteristiche del profilo.*

Prodotti laminati a caldo

UNI EN 10025-1 - *Prodotti laminati a caldo di acciai per impieghi strutturali. Parte 1: Condizioni tecniche generali di fornitura;*

UNI EN 10025-2 - *Prodotti laminati a caldo di acciai per impieghi strutturali. Parte 2: Condizioni tecniche di fornitura di acciai non legati per impieghi strutturali;*

UNI EN 10025-3 - *Prodotti laminati a caldo di acciai per impieghi strutturali. Parte 3: Condizioni tecniche di fornitura di acciai per impieghi strutturali saldabili a grano fine allo stato normalizzato/normalizzato laminato;*

UNI EN 10025-4 - *Prodotti laminati a caldo di acciai per impieghi strutturali. Parte 4: Condizioni tecniche di fornitura di acciai per impieghi strutturali saldabili a grano fine ottenuti mediante laminazione termomeccanica;*

UNI EN 10025-5 - *Prodotti laminati a caldo di acciai per impieghi strutturali. Parte 5: Condizioni tecniche di fornitura di acciai per impieghi strutturali con resistenza migliorata alla corrosione atmosferica;*

UNI EN 10025-6 - *Prodotti laminati a caldo di acciai per impieghi strutturali. Parte 6: Condizioni tecniche di fornitura per prodotti piani di acciaio per impieghi strutturali ad alto limite di snervamento, bonificati.*

Art. 12 Laterizi

Generalità

Si definiscono *laterizi* quei materiali artificiali da costruzione formati di argilla - contenente quantità variabili di sabbia, di ossido di ferro e di carbonato di calcio - purgata, macerata, impastata, pressata e ridotta in pezzi di forma e di dimensioni prestabilite, i quali, dopo asciugamento, verranno esposti a giusta cottura in apposite fornaci e dovranno rispondere alle prescrizioni del R.D. 16 novembre 1939, n. 2233 (norme per l'accettazione dei materiali laterizi) e alle norme UNI vigenti.

Requisiti

I laterizi di qualsiasi tipo, forma e dimensione devono possedere i seguenti requisiti:

- non presentare sassolini, noduli o altre impurità all'interno della massa;
- avere facce lisce e spigoli regolari;
- presentare alla frattura (non vetrosa) grana fine e uniforme;
- dare, al colpo di martello, un suono chiaro;
- assorbire acqua per immersione;
- asciugarsi all'aria con sufficiente rapidità;
- non sfaldarsi e non sfiorire sotto l'influenza degli agenti atmosferici e di soluzioni saline;
- non screpolarsi al fuoco;
- avere resistenza adeguata agli sforzi ai quali dovranno essere assoggettati, in relazione all'uso.

Controlli di accettazione

Per accertare se i materiali laterizi abbiano i requisiti prescritti, oltre all'esame accurato della superficie e della massa interna e alle prove di percussione per riconoscere la sonorità del materiale, devono essere sottoposti

a prove fisiche e chimiche.

Le prove fisiche sono quelle di compressione, flessione, urto, gelività, imbibimento e permeabilità.

Le prove chimiche sono quelle necessarie per determinare il contenuto in sali solubili totali e in solfati alcalini. In casi speciali, può essere prescritta un'analisi chimica più o meno completa dei materiali, seguendo i procedimenti analitici più accreditati.

I laterizi da usarsi in opere a contatto con acque contenenti soluzioni saline devono essere analizzati, per accertare il comportamento di essi in presenza di liquidi di cui si teme la aggressività.

Per quanto attiene alle modalità delle prove chimiche e fisiche, si rimanda al R.D. 16 novembre 1939, n. 2233.

Elementi per muratura

Gli elementi per muratura portante devono essere conformi alle norme europee armonizzate della serie uni en 771 e, secondo quanto specificato al punto A del paragrafo 11.1 delle Nuove norme tecniche, recare la marcatura ce.

Elementi artificiali

Per gli elementi resistenti artificiali (laterizio o calcestruzzo) da impiegare con funzione resistente si applicano le prescrizioni per le norme d'accettazione previste dalle Nuove norme tecniche.

Gli elementi resistenti artificiali possono essere dotati di fori in direzione normale al piano di posa (foratura verticale) oppure in direzione parallela (foratura orizzontale). Gli elementi possono essere rettificati sulla superficie di posa.

Gli elementi sono classificati in base alla percentuale di foratura f e all'area media della sezione normale di ogni singolo foro f . I fori devono essere distribuiti pressoché uniformemente sulla faccia dell'elemento. La percentuale di foratura è espressa dalla relazione

$$f = 100 F/A$$

dove

F = area complessiva dei fori passanti e profondi non passanti

A = area lorda della faccia dell'elemento di muratura delimitata dal suo perimetro.

Nel caso dei blocchi in laterizio estrusi, la percentuale di foratura f coincide con la percentuale in volume dei vuoti, come definita dalla norma **UNI EN 772-9**.

Gli elementi possono avere incavi di limitata profondità destinati ad essere riempiti dal letto di malta.

Elementi di laterizio di area lorda A maggiore di 300 cm² possono essere dotati di un foro di presa di area massima pari a 35 cm², da computare nella percentuale complessiva della foratura, avente lo scopo di agevolare la presa manuale. Per A superiore a 580 cm² sono ammessi due fori, ciascuno di area massima pari a 35 cm², oppure un foro di presa o per l'eventuale alloggiamento dell'armatura la cui area non superi 70 cm².

Le tabelle 12.1 e 12.2 riportano la classificazione per gli elementi in laterizio e calcestruzzo.

Tabella 12.1. Classificazione di elementi in laterizio

Elementi	Percentuale di foratura f	Area f della sezione normale del foro
Pieni	$f \leq 15\%$	$f \leq 9 \text{ cm}^2$
Semipieni	$15\% < f \leq 45\%$	$f \leq 12 \text{ cm}^2$
Forati	$45\% < f \leq 55\%$	$f \leq 15 \text{ cm}^2$

Tabella 12.2. Classificazione di elementi in calcestruzzo

Elementi	Percentuale di foratura f	Area f della sezione normale del foro	
		$A \leq 900 \text{ cm}^2$	$A > 900 \text{ cm}^2$
Pieni	$f \leq 15\%$	$f \leq 0,10 A$	$f \leq 0,15 A$
Semipieni	$15\% < f \leq 45\%$	$f \leq 0,10 A$	$f \leq 0,15 A$
Forati	$45\% < f \leq 55\%$	$f \leq 0,10 A$	$f \leq 0,15 A$

Attestazione di conformità

Gli elementi per muratura portante devono essere conformi alle norme europee armonizzate della serie **UNI EN 771** e, secondo quanto specificato al punto A del paragrafo 11.1 delle Nuove norme tecniche, recare la marcatura CE, secondo il sistema di attestazione della conformità indicato nella tabella 13.3.

Il Sistema 2+ (certificazione del controllo di produzione in fabbrica) è quello specificato all'art. 7, comma 1, lettera B, procedura 1 del D.P.R. n. 246/1993, comprensiva della sorveglianza, giudizio e approvazione permanenti del controllo di produzione in fabbrica.

Il Sistema 4 (autodichiarazione del produttore) è quello specificato all'art. 7, comma 1, lettera B, procedura 3, del D.P.R. n. 246/1993.

Gli elementi di categoria I hanno un controllo statistico eseguito in conformità con le citate norme armonizzate, che fornisce resistenza caratteristica “a compressione” riferita al frattile 5%. Gli elementi di categoria II non soddisfano questi requisiti.

L'uso di elementi per muratura portante di categoria I e II è subordinato all'adozione, nella valutazione della resistenza di progetto, del corrispondente coefficiente di sicurezza g_m .

Tabella 12.3. Sistema di attestazione della conformità

Specifica tecnica europea di riferimento	Categoria	Sistema di attestazione della conformità
Specifica per elementi per muratura: elementi per muratura di laterizio, silicato di calcio, in calcestruzzo vibrocompresso (aggregati pesanti e leggeri), in calcestruzzo aerato autoclavato, pietra agglomerata, pietra naturale UNI EN 771-1, 771-2, 771-3, 771-4, 771-5, 771-6	Categoria I	2+
	Categoria II	4

Prove di accettazione

Oltre a quanto previsto al punto A del paragrafo 11.1 delle Nuove norme tecniche, il direttore dei lavori è tenuto a far eseguire ulteriori prove di accettazione sugli elementi per muratura portante pervenuti in cantiere e sui collegamenti, secondo le metodologie di prova indicate nelle citate norme armonizzate.

Le prove di accettazione su materiali di cui al presente paragrafo sono obbligatorie e devono essere eseguite e certificate presso un laboratorio ufficiale di cui all'art. 59 del D.P.R. n. 380/2001.

La resistenza a compressione degli elementi resistenti artificiali o naturali

Il controllo di accettazione in cantiere ha lo scopo di accertare se gli elementi da mettere in opera abbiano le caratteristiche dichiarate dal produttore.

Tale controllo sarà effettuato su almeno tre campioni, costituiti ognuno da tre elementi da sottoporre a prova di compressione. Per ogni campione siano f_1 , f_2 , f_3 la resistenza a compressione dei tre elementi con:

$$f_1 < f_2 < f_3$$

Il controllo si considera positivo se risultino verificate entrambe le disuguaglianze:

$$(f_1 + f_2 + f_3)/3 \geq 1,20 f_{bk} \quad f_1 \geq 0,90 f_{bk}$$

dove

f_{bk} è la resistenza caratteristica a compressione dichiarata dal produttore.

Al direttore dei lavori spetta comunque l'obbligo di provare, mediante sigle, etichettature indelebili, ecc., che i campioni inviati per le prove ai laboratori siano effettivamente quelli prelevati in cantiere, con indicazioni precise sulla fornitura e sulla posizione che nella muratura occupa la fornitura medesima.

Le modalità di prova sono riportate nella norma **UNI EN 772-1**.

Norme di riferimento

Per la terminologia, il sistema di classificazione, i limiti di accettazione e i metodi di prova si farà riferimento alle seguenti norme:

UNI EN 771-1 - Specifica per elementi per muratura. Parte 1: Elementi per muratura di laterizio;

UNI EN 771-2 - Specifica per elementi di muratura. Parte 2: Elementi di muratura di silicato di calcio;

UNI EN 771-3 - Specifica per elementi di muratura. Parte 3: Elementi per muratura di calcestruzzo vibrocompresso (aggregati pesanti e leggeri);

UNI EN 771-4 - Specifica per elementi di muratura. Parte 4: Elementi di muratura di calcestruzzo aerato autoclavato;

UNI EN 771-5 - Specifica per elementi di muratura. Parte 5: Elementi per muratura di pietra agglomerata;

UNI EN 771-6 - Specifica per elementi di muratura. Parte 6. Elementi di muratura di pietra naturale;

- UNI EN 772-1** - Metodi di prova per elementi di muratura. Determinazione della resistenza a compressione;
- UNI EN 772-2** - Metodi di prova per elementi di muratura. Determinazione dell'area percentuale dei vuoti in elementi di muratura in calcestruzzo (metodo dell'impronta su carta);
- UNI EN 772-3** - Metodi di prova per elementi di muratura. Determinazione del volume netto e della percentuale dei vuoti degli elementi di muratura di laterizio mediante pesatura idrostatica;
- UNI EN 772-4** - Metodi di prova per elementi di muratura. Determinazione della massa volumica reale ed apparente e della porosità aperta e totale degli elementi di muratura in pietra naturale;
- UNI EN 772-5** - Metodi di prova per elementi di muratura. Determinazione del tenore di sali solubili attivi degli elementi di muratura di laterizio;
- UNI EN 772-6** - Metodi di prova per elementi di muratura. Determinazione della resistenza a trazione per flessione degli elementi di muratura di calcestruzzo;
- UNI EN 772-7** - Metodi di prova per elementi di muratura. Determinazione dell'assorbimento d'acqua di strati impermeabili all'umidità di elementi di muratura di laterizio mediante bollitura in acqua;
- UNI EN 772-9** - Metodi di prova per elementi di muratura. Determinazione del volume e della percentuale dei vuoti e del volume netto degli elementi di muratura in silicato di calcio mediante riempimento con sabbia;
- UNI EN 772-10** - Metodi di prova per elementi di muratura. Determinazione del contenuto di umidità in elementi di muratura in silicato di calcio e in calcestruzzo aerato autoclavato;
- UNI EN 772-11** - Metodi di prova per elementi di muratura. Determinazione dell'assorbimento d'acqua degli elementi di muratura di calcestruzzo, di materiale lapideo agglomerato e naturale dovuta alla capillarità e al tasso iniziale di assorbimento d'acqua degli elementi di muratura di laterizio;
- UNI EN 772-14** - Metodi di prova per elementi di muratura. Determinazione della variazione di umidità di elementi di muratura di calcestruzzo e di materiale lapideo agglomerato;
- UNI EN 772-15** - Metodi di prova per elementi di muratura. Determinazione della permeabilità al vapore acqueo di elementi di muratura di calcestruzzo aerato autoclavato;
- UNI EN 772-16** - Metodi di prova per elementi di muratura. Parte 16: Determinazione delle dimensioni;
- UNI EN 772-18** - Metodi di prova per elementi di muratura. Determinazione della resistenza al gelo/disgelo degli elementi di muratura di silicato di calcio;
- UNI EN 772-19** - Metodi di prova per elementi di muratura. Determinazione della dilatazione all'umidità di grandi elementi da muratura in laterizio con fori orizzontali;
- UNI EN 772-20** - Metodi di prova per elementi di muratura. Parte 20: Determinazione della planarità delle facce degli elementi di muratura.

Malte per muratura e ripristini di strutture in c.a.

Malte a prestazione garantita

La malta per muratura portante deve garantire prestazioni adeguate al suo impiego in termini di durabilità e di prestazioni meccaniche e deve essere conforme alla norma armonizzata **UNI EN 998-2** e, per i materiali e prodotti per uso strutturale per i quali sia disponibile una norma europea armonizzata il cui riferimento sia pubblicato sulla GUUE, recare la marcatura CE, secondo il sistema di attestazione della conformità indicato nella tabella 12.4.

Per garantire durabilità è necessario che i componenti la miscela non contengano sostanze organiche, grasse, terrose o argillose. Le calci aeree e le pozzolane devono possedere le caratteristiche tecniche e i requisiti previsti dalle norme vigenti.

Le prestazioni meccaniche di una malta sono definite mediante la sua resistenza media a compressione f_m . La categoria di una malta è definita da una sigla costituita dalla lettera M seguita da un numero che indica la resistenza f_m espressa in N/mm² secondo la tabella 12.5. Per l'impiego in muratura portante non è ammesso l'impiego di malte con resistenza $f_m < 2,5$ N/mm².

Le modalità per la determinazione della resistenza a compressione delle malte sono riportate nella norma **UNI EN 1015-11**.

Tabella 12.4. Sistema di attestazione della conformità delle malte per muratura portante

Specificata tecnica europea di riferimento	Usi previsti	Sistema di attestazione della conformità
Malta per murature UNI EN 998-2	Usi strutturali	2+

Tabella 12.5. Classi di malte a prestazione garantita

Classe	M 2,5	M 5	M 10	M 15	M 20	M d ¹
Resistenza a compressione (N/mm ²)	2,5	5	10	15	20	d
¹ d è una resistenza a compressione maggiore di 25 N/mm ² dichiarata dal produttore.						

Malte a composizione prescritta

Le classi di malte a composizione prescritta sono definite in rapporto alla composizione in volume, secondo la tabella 12.7.

Malte di diverse proporzioni nella composizione, preventivamente sperimentate con le modalità riportate nella norma **UNI EN 1015-11**, possono essere ritenute equivalenti a quelle indicate qualora la loro resistenza media a compressione non risulti inferiore a quanto previsto in tabella 12.6.

Tabella 12.6. Classi di malte a composizione prescritta

Classe	Tipo di malta	Composizione				
		Cemento	Calce aerea	Calce idraulica	Sabbia	Pozzolana
M 2,5	Idraulica	-	-	1	3	-
M 2,5	Pozzolonica	-	1	-	-	3
M 2,5	Bastarda	1	-	2	9	-
M 5	Bastarda	1	-	1	5	-
M 8	Cementizia	2	-	1	8	-
M 12	Cementizia	1	-	-	3	-

Tabella 12.7. Rapporti di miscela delle malte (AITEC)

Tipo di malta	Rapporti in volume	Quantità per 1 m ³ di malta (kg)
Calce idrata, sabbia	1: 3,5 1: 4,5	142-1300 110-1300
Calce idraulica, sabbia	1:3 1:4	270-1300 200-1300
Calce eminentemente idraulica, sabbia	1:3 1:4	330-1300 250-1300
Calce idrata, cemento, sabbia	2:1:8 2:1:9	125-150-1300 110-130-1300
Cemento, sabbia	1:3 1:4	400-1300 300-1300

Malte premiscelate

L'impiego di malte premiscelate e pronte per l'uso è consentito purché ogni fornitura sia accompagnata da una dichiarazione del fornitore attestante il gruppo della malta, il tipo e la quantità dei leganti e degli eventuali additivi.

Ove il tipo di malta non rientri tra quelli appresso indicati il fornitore dovrà certificare con prove ufficiali anche le caratteristiche di resistenza della malta stessa.

Malte speciali

Le malte speciali a base cementizia (espansive, autoportanti, antiritiro, ecc.) composte da cementi ad alta resistenza, inerti, silice, additivi, da impiegarsi nei ripristini di elementi strutturali in cemento armato, impermeabilizzazioni, iniezioni armate, devono possedere le caratteristiche indicate nel progetto esecutivo. In caso di applicazione di prodotti equivalenti, gli stessi devono essere accettati e autorizzati dalla direzione dei lavori.

NORME DI RIFERIMENTO

UNI 8993 - *Malte cementizie espansive premiscelate per ancoraggi. Definizione e classificazione* (ritirata senza sostituzione);

UNI 8994 - *Malte cementizie espansive premiscelate per ancoraggi. Controllo dell'idoneità* (ritirata senza sostituzione);

UNI 8995 - *Malte cementizie espansive premiscelate per ancoraggi. Determinazione della massa volumica della malta fresca* (ritirata senza sostituzione);

UNI 8996 - *Malte cementizie espansive premiscelate per ancoraggi. Determinazione dell'espansione libera in fase plastica* (ritirata senza sostituzione);

UNI 8997 - *Malte cementizie espansive premiscelate per ancoraggi. Malte superfluide. Determinazione della consistenza mediante cabaletta* (ritirata senza sostituzione);

UNI 8998 - *Malte cementizie espansive premiscelate per ancoraggi. Determinazione della quantità d'acqua d'impasto essudata* (ritirata senza sostituzione);

UNI EN 12190 - *Prodotti e sistemi per la protezione e la riparazione delle strutture di calcestruzzo. Metodi di prova. Determinazione della resistenza a compressione delle malte da riparazione.*

Metodi di prova delle malte cementizie

NORME DI RIFERIMENTO

Sulle malte cementizie la direzione dei lavori può fare eseguire le seguenti prove:

- UNI 7044** - *Determinazione della consistenza delle malte cementizie mediante l'impiego di tavola a scosse;*
- UNI EN 1015-1** - *Metodi di prova per malte per opere murarie. Parte 1. Determinazione della distribuzione granulometrica (mediante stacciatura);*
- UNI EN 1015-2** - *Metodi di prova per malte per opere murarie. Parte 2. Campionamento globale e preparazione delle malte di prova;*
- UNI EN 1015-3** - *Metodi di prova per malte per opere murarie. Parte 3. Determinazione della consistenza della malta fresca (mediante tavola a scosse);*
- UNI EN 1015-4** - *Metodi di prova per malte per opere murarie. Parte 4. Determinazione della consistenza della malta fresca (mediante penetrazione della sonda);*
- UNI EN 1015-6** - *Metodi di prova per malte per opere murarie. Parte 6. Determinazione della massa volumica apparente della malta fresca;*
- UNI EN 1015-7** - *Metodi di prova per malte per opere murarie. Parte 7. Determinazione del contenuto d'aria della malta fresca;*
- UNI EN 1015-9** - *Metodi di prova per malte per opere murarie. Parte 9. Determinazione del tempo di lavorabilità e del tempo di correzione della malta fresca;*
- UNI EN 1015-10** - *Metodi di prova per malte per opere murarie. Parte 10. Determinazione della massa volumica apparente della malta indurita essiccata;*
- UNI EN 1015-17** - *Metodi di prova per malte per opere murarie. Parte 17. Determinazione del contenuto di cloruro solubile in acqua delle malte fresche;*
- UNI EN 1015-18** - *Metodi di prova per malte per opere murarie. Determinazione del coefficiente di assorbimento d'acqua per capillarità della malta indurita;*
- UNI EN 1015-19** - *Metodi di prova per malte per opere murarie. Determinazione della permeabilità al vapore d'acqua delle malte da intonaco indurite;*
- UNI EN 1170-8** - *Malte e paste di cemento rinforzate con fibre di vetro (GRC). Prova mediante cicli climatici.*

Verifica sperimentale dei parametri meccanici della muratura

Le proprietà fondamentali in base alle quali si classifica una muratura sono le seguenti:

- la resistenza caratteristica a compressione f_k ;
- la resistenza caratteristica a taglio in assenza di azione assiale f_{vk0} ;
- il modulo di elasticità normale secante E ;
- il modulo di elasticità tangenziale secante G .

La resistenze caratteristiche f_k e f_{vk0} devono essere determinate o per via sperimentale su campioni di muro o, con alcune limitazioni, in funzione delle proprietà dei componenti.

In ogni caso, i valori delle caratteristiche meccaniche utilizzate per le verifiche deve essere indicata nel progetto delle opere.

Per progetti nei quali la verifica di stabilità richieda un valore di f_k maggiore o uguale a 8 N/mm², la direzione dei lavori deve procedere al controllo del valore di f_k , mediante prove sperimentali.

Determinazione sperimentale della resistenza a compressione

La resistenza caratteristica sperimentale a compressione si determina su n muretti ($n \geq 6$), seguendo sia per la confezione sia per la prova, le modalità indicate qui di seguito.

I provini (muretti) devono avere le stesse caratteristiche della muratura in esame e ognuno di essi deve essere costituito almeno da tre corsi di elementi resistenti e deve rispettare le seguenti limitazioni:

- lunghezza (b) pari ad almeno due lunghezze di blocco;
- rapporto altezza/spessore (l/t) variabile tra 2,4 e 5.

La confezione è eseguita su di un letto di malta alla base e la faccia superiore è finita con uno strato di malta. Dopo una stagionatura di 28 giorni a 20 °C e al 70% di umidità relativa, prima di effettuare la prova, la faccia superiore di ogni provino viene eventualmente livellata con gesso. Il muretto può anche essere contenuto fra due piastre metalliche rettificata, utili per gli spostamenti e il suo posizionamento nella pressa.

Il provino viene posto fra i piatti della macchina di prova (uno dei quali articolato) e si effettua, quindi, la centratura del carico. In proposito, è consigliabile procedere anche a un controllo estensimetrico. Il carico deve essere applicato con una velocità di circa 0,5 MPa ogni 20 secondi.

La resistenza caratteristica f_k è data dalla relazione:

$$f_k = f_m - ks$$

dove

f_m = resistenza media

s = stima dello scarto

k = coefficiente riportato nel prospetto seguente:

n	6	8	10	12	20
k	2,33	2,19	2,1	2,05	1,93

La determinazione della resistenza caratteristica deve essere completata con la verifica dei materiali, da condursi come segue:

- malta: n. 3 provini prismatici 40 · 40 · 160 mm da sottoporre a flessione e, quindi, a compressione sulle sei metà risultanti, secondo la norma **UNI EN 998-2**;
- elementi resistenti: n. 10 elementi da sottoporre a compressione con direzione del carico normale al letto di posa.

NORMA DI RIFERIMENTO

UNI EN 998-2 - *Specifiche per malte per opere murarie. Malte da muratura.*

Stima della resistenza a compressione

In sede di progetto, per le murature formate da elementi artificiali pieni o semipieni, il valore di f_k può essere dedotto dalla resistenza a compressione degli elementi e dalla classe di appartenenza della malta tramite i dati della tabella 13.8. La validità di tale tabella è limitata a quelle murature aventi giunti orizzontali e verticali riempiti di malta e di spessore compreso tra 5 e 15 mm.

Per valori non contemplati nella tabella 12.8, è ammessa l'interpolazione lineare. In nessun caso sono ammesse estrapolazioni.

Tabella 12.8. Valori della f_k per murature in elementi artificiali pieni e semipieni

Resistenza caratteristica a compressione f_{bk} dell'elemento (N/mm ²)	Tipo di malta			
	M15	M10	M5	M2.5
2,0	1,2	1,2	1,2	1,2
3,0	2,2	2,2	2,2	2,0
5,0	3,5	3,4	3,3	3,0
7,5	5,0	4,5	4,1	3,5
10,0	6,2	5,3	4,7	4,1
15,0	8,2	6,7	6,0	5,1
20,0	9,7	8,0	7,0	6,1
30,0	12,0	10,0	8,6	7,2
40,0	14,3	12,0	10,4	-

Nel caso di murature costituite da elementi naturali, si assume convenzionalmente la resistenza caratteristica a compressione dell'elemento f_{bk} pari a:

$$f_{bk} = 0,75 f_{bm}$$

dove f_{bm} rappresenta la resistenza media a compressione degli elementi in pietra squadrata.

Il valore della resistenza caratteristica a compressione della muratura f_k può essere dedotto dalla resistenza caratteristica a compressione degli elementi f_{bk} e dalla classe di appartenenza della malta tramite la tabella 13.9. Per valori non contemplati in tabella è ammessa l'interpolazione lineare. In nessun caso sono ammesse estrapolazioni.

Tabella 12.9. Valori della f_k per murature in elementi naturali di pietra squadrata (valori in N/mm²)

Resistenza caratteristica a compressione f_{bk} dell'elemento	Tipo di malta			
	M15	M10	M5	M2.5
2,0	1,0	1,0	1,0	1,0
3,0	2,2	2,2	2,2	2,0
5,0	3,5	3,4	3,3	3,0
7,5	5,0	4,5	4,1	3,5
10,0	6,2	5,3	4,7	4,1
15,0	8,2	6,7	6,0	5,1
20,0	9,7	8,0	7,0	6,1

30,0	12,0	10,0	8,6	7,2
≥ 40,0	14,3	12,0	10,4	-

Determinazione sperimentale della resistenza a taglio

La resistenza caratteristica sperimentale a taglio si determina su n campioni ($n \geq 6$) seguendo, sia per la confezione che per la prova, le modalità indicate nella norma **UNI EN 1052-3** e, per quanto applicabile, la norma **UNI EN 1052-4**.

I provini, distinti nelle classi tipo A (se $b \leq 200$ mm) e tipo B (se $b > 200$ mm), secondo la norma **UNI EN 1052-3**, devono avere la dimensioni riportate nella tabella 12.10.

Tabella 12.10. Dimensioni dei provini

Dimensioni elemento		Tipo e dimensioni dei provini	
h (mm)	b (mm)	Tipo	Dimensioni (mm)
≤ 300	≤ 200	A	$h = l_u^1$
> 300	≤ 200	A	$h = 300$
≤ 300	> 200	B	$c = 300$ $h = l_u$
> 300	> 200	B	$c = 200$ $h = 300$

¹ La lunghezza (l_u) degli elementi è in conformità alla norma EN 772-16.

Per ogni provino deve essere determinata la resistenza a taglio f_{voi} più vicina a $0,01$ N/mm², mediante le seguenti relazioni:

$$f_{voi} = \frac{F_{i,max}}{2 \cdot A_i} \quad (\text{N/mm}^2)$$

dove

$F_{i,max}$ = carico di taglio massimo (N)

A_i = area della sezione trasversale del provino parallela ai giunti orizzontali (mm²).

La resistenza caratteristica f_{vk0} sarà dedotta dalla resistenza media f_{vm} , ottenuta dai risultati delle prove, mediante la relazione:

$$f_{vk0} = 0,7 \cdot f_{vm}$$

Stima della resistenza a taglio

In sede di progetto, per le murature formate da elementi artificiali pieni o semipieni ovvero in pietra naturale squadrate, il valore di f_{vk0} può essere dedotto dalla resistenza a compressione degli elementi, tramite la tabella 12.11. La validità di tale tabella è limitata a quelle murature aventi giunti orizzontali e verticali riempiti di malta, le cui dimensioni sono comprese tra 5 e 15 mm. Per valori non contemplati in tabella è ammessa l'interpolazione lineare. In nessun caso sono ammesse estrapolazioni.

Tabella 12.11. Resistenza caratteristica a taglio in assenza di tensioni normali f_{vk0} (valori in N/mm²)

Tipo di elemento resistente	Resistenza caratteristica a compressione dell'elemento f_{bk}	Classe di malta	f_{vk0} (N/mm ²)
Laterizio pieno e semipieno	$f_{bk} > 15$	M10 ≤ M ≤ M20	0,30
	$7,5 < f_{bk} \leq 15$	M5 ≤ M ≤ M10	0,20
	$f_{bk} \leq 7,5$	M2,5 ≤ M ≤ M5	0,10
Calcestruzzo; silicato di calcio; elemento autoclavato; pietra naturale squadrate	$f_{bk} > 15$	M10 ≤ M ≤ M20	0,20
	$7,5 < f_{bk} \leq 15$	M5 ≤ M ≤ M10	0,15
	$f_{bk} \leq 7,5$	M2,5 ≤ M ≤ M5	0,10

Resistenza caratteristica a taglio in presenza di tensioni di compressione

In presenza di tensioni di compressione, la resistenza caratteristica a taglio della muratura f_{vk} è definita come resistenza all'effetto combinato delle forze orizzontali e dei carichi verticali agenti nel piano del muro e può essere ricavata tramite la relazione:

$$f_{vk} = f_{vko} + 0,4 s_n$$

dove

f_{vko} è la resistenza caratteristica a taglio in assenza di carichi verticali

s_n è la tensione normale media dovuta ai carichi verticali agenti nella sezione di verifica.

Per elementi resistenti artificiali semipieni o forati deve risultare soddisfatta la relazione:

$$f_{vk} \leq f_{vk,lim} = 1,4 \bar{f}_{bk}$$

dove

$f_{vk,lim}$ è il valore massimo della resistenza caratteristica a taglio che può essere impiegata nel calcolo

\bar{f}_{bk} è il valore caratteristico della resistenza degli elementi in direzione orizzontale e nel piano del muro, da ricavare secondo le modalità descritte nella relativa norma della serie **UNI EN 771**.

Moduli di elasticità secanti

Il modulo di elasticità normale secante della muratura deve essere valutato sperimentalmente su n muretti ($n \geq 6$), seguendo sia per la confezione sia per la prova le modalità indicate nella norma **UNI EN 1052-1**. Per ogni provino deve essere calcolata la resistenza a compressione arrotondata a 0,1 N/mm² con la relazione:

$$f_i = \frac{F_{i,max}}{A} \quad (\text{N/mm}^2)$$

Il valore del modulo elastico secante è dato dalla media delle deformazioni dei quattro punti di misura che si sono verificati in uno sforzo pari ad 1/3 dello sforzo massimo ottenuto:

$$E_i = \frac{F_{i,max}}{3 \cdot \varepsilon_i \cdot A_i} \quad (\text{N/mm}^2)$$

Il calcolo del valore modulo di elasticità medio deve essere arrotondato a 100 N/mm².

CAPITOLO 3. MATERIALI E PRODOTTI PER USO NON STRUTTURALE**Art. 13 Calci idrauliche da costruzioni**

Le calci da costruzione sono utilizzate come leganti per la preparazione di malte (da muratura e per intonaci interni ed esterni) e per la produzione di altri prodotti da costruzione. La norma **UNI EN 459-1** classifica le calci idrauliche nelle seguenti categorie e relative sigle di identificazione:

- calci idrauliche naturali (NHL): derivate esclusivamente da marne naturali o da calcari silicei, con la semplice aggiunta di acqua per lo spegnimento;
- calci idrauliche naturali con materiali aggiunti (NHL-Z), uguali alle precedenti, cui vengono aggiunti sino al 20% in massa di materiali idraulicizzanti o pozzolane;
- calci idrauliche (HL), costituite prevalentemente da idrossido di Ca, silicati e alluminati di Ca, prodotti mediante miscelazione di materiali appropriati.

La resistenza a compressione della calce è indicata dal numero che segue dopo la sigla (NHL 2, NHL 3.5 e NHL 5). La resistenza a compressione (in MPa) è quella ottenuta da un provino di malta dopo 28 giorni di stagionatura, secondo la norma **UNI EN 459-2**.

Le categorie di calci idrauliche NHL-Z e HL sono quelle che in passato ha costituito la calce idraulica naturale propriamente detta.

Il prodotto, che può essere fornito in sacchi o sfuso, deve essere accompagnato dalla documentazione rilasciata dal produttore.

NORME DI RIFERIMENTO

UNI EN 459-1 - *Calci da costruzione. Definizioni, specifiche e criteri di conformità;*

UNI EN 459-2 - *Calci da costruzione. Metodi di prova;*

UNI EN 459-3 - *Calci da costruzione. Valutazione della conformità.*

Art. 14 Prodotti per pavimentazioni*Generalità. Definizioni*

Si definiscono *prodotti per pavimentazione* quelli utilizzati per realizzare lo strato di rivestimento dell'intero sistema di pavimentazione.

I termini funzionali del sottosistema parziale "pavimentazione" e degli strati funzionali che lo compongono sono quelli definiti dalla norma **UNI 7998**, in particolare:

- rivestimento: strato di finitura;
- supporto: strato sottostante il rivestimento;
- suolo: strato di terreno avente la funzione di sopportare i carichi trasmessi dalla pavimentazione;
- massicciata: strato avente la funzione di sopportare i carichi trasmessi dalla pavimentazione;
- strato di scorrimento: strato di compensazione tra i vari strati contigui della pavimentazione;
- strato di impermeabilizzazione: strato atto a garantire alla pavimentazione la penetrazione di liquidi;
- strato di isolamento termico: strato atto a conferire alla pavimentazione un grado stabilito di isolamento termico;
- strato di isolamento acustico: strato atto a conferire alla pavimentazione un grado stabilito di isolamento acustico;
- strato portante: strato strutturale (come, ad esempio, il solaio) atto a resistere ai carichi trasmessi dalla pavimentazione;
- strato ripartitore: strato avente la funzione di trasmettere le sollecitazioni della pavimentazione allo strato portante;
- strato di compensazione: strato avente la funzione di fissare la pavimentazione e di compensare eventuali dislivelli.

Il direttore dei lavori, ai fini dell'accettazione dei prodotti, può procedere ai controlli (anche parziali) su campioni della fornitura, oppure richiedere un attestato di conformità della fornitura alle prescrizioni contrattuali.

NORME DI RIFERIMENTO GENERALI

R.D. 16 novembre 1939, n. 2234 - *Norme per l'accettazione dei materiali per pavimentazione;*

UNI 7998 - *Edilizia. Pavimentazioni. Terminologia;*

UNI 7999 - *Edilizia. Pavimentazioni. Analisi dei requisiti.*

NORMA DI RIFERIMENTO PER LA POSA IN OPERA

UNI 10329 - *Posa dei rivestimenti di pavimentazione. Misurazione del contenuto di umidità negli strati di supporto cementizi o simili.*

Requisiti di accettazione

L'analisi dei requisiti dei prodotti per pavimentazioni deve essere condotta nel rispetto della norma **UNI 7999**.

In particolare, la pavimentazione dovrà resistere:

- alle forze agenti in direzione normale e tangenziale;
- alle azioni fisiche (variazioni di temperatura e umidità);
- all'azione dell'acqua (pressione, temperatura, durata del contatto, ecc.);
- ai fattori chimico-fisici (agenti chimici, detersivi, sostanze volatili);
- ai fattori elettrici (generazione di cariche elettriche);
- ai fattori biologici (insetti, muffe, batteri);
- ai fattori pirici (incendio, cadute di oggetti incandescenti, ecc.);
- ai fattori radioattivi (contaminazioni e alterazioni chimico fisiche).

Per effetto delle azioni sopraelencate, la pavimentazione non dovrà subire le alterazioni o i danneggiamenti indicati dalla norma **UNI 7999**, nello specifico:

- deformazioni;
- scheggiature;
- abrasioni;
- incisioni;
- variazioni di aspetto;
- variazioni di colore;
- variazioni dimensionali;
- vibrazioni;
- rumori non attenuati;
- assorbimento d'acqua;
- assorbimento di sostanze chimiche;
- assorbimento di sostanze detersive;
- emissione di odori;
- emissione di sostanze nocive.

Classificazione su metodo di formatura e assorbimento d'acqua delle piastrelle in ceramica

Le piastrelle di ceramica per pavimentazioni dovranno essere del materiale indicato nel progetto, tenendo conto che le dizioni commerciali e/o tradizionali (cotto, cottoforte, gres, ecc.) devono essere associate alla classificazione basata sul metodo di formatura mediante estrusione (metodo A) o pressatura (metodo B) a temperatura ambiente o con altri processi produttivi (metodo C).

Il rivestimento deve essere vetroso e impermeabile ai liquidi. La superficie delle piastrelle non smaltata deve essere levigata.

I tre gruppi di assorbimento d'acqua (*E*) per le piastrelle pressate o estruse previste dalla norma **UNI EN 14411** sono schematizzati nella tabella 141.

Tabella 14.1. Assorbimento d'acqua delle piastrelle di ceramica

Assorbimento d'acqua (<i>E</i>) in %						
Basso assorbimento d'acqua		Medio assorbimento d'acqua				Alto assorbimento d'acqua
Gruppo BI ^a $E \leq 0,5\%$	Gruppo BI ^b $0,5\% < E \leq 3\%$	Gruppo AII ^a 3% $< E \leq 6\%$	Gruppo AII ^b $6\% < E < 10\%$	Gruppo BII ^a 3% $< E \leq 6\%$	Gruppo BII ^b 6% $< E \leq 10\%$	Gruppo III E > 10%
Piastrelle pressate a secco		Piastrelle estruse		Piastrelle pressate		-

Imballaggi e indicazioni

Le piastrelle di ceramica devono essere contenute in appositi imballi che le proteggano da azioni meccaniche, sporcatura, ecc. nelle fasi di trasporto, deposito e manipolazione prima della posa.

In applicazione della norma **UNI EN 14411**, le piastrelle di ceramica e/o i loro imballaggi devono riportare:

- il marchio del fabbricante e/o il marchio del venditore e il paese di origine;
- il marchio indicante la prima scelta;
- il tipo di piastrelle e il riferimento all'appendice della stessa norma **UNI EN 14411**;
- le dimensioni nominali e le dimensioni di fabbricazione, modulari (M) o non modulari;
- la natura della superficie, smaltata (GL) o non smaltata (UGL).

In caso di piastrelle per pavimento devono essere riportati:

- i risultati ottenuti dalla prova di scivolosità;
- la classe di abrasione per le piastrelle smaltate.

Designazione

Le piastrelle di ceramica, come previsto dalla norma **UNI EN 14411**, devono essere designate riportando:

- il metodo di formatura;
- l'appendice della norma **UNI EN 14411**, che riguarda il gruppo specifico delle piastrelle;
- le dimensioni nominali e di fabbricazione, modulari (M) o non modulari;
- la natura della superficie: smaltata (GL) o non smaltata (UGL).

Prove di accettazione dei materiali da pavimentazione in lastre o piastrelle

Le prove da eseguire per accertare la qualità dei materiali da pavimentazione in lastre o piastrelle sono quelle di resistenza alla rottura per urto, alla rottura per flessione, all'usura per attrito radente, all'usura per getto di sabbia, la prova di gelività e, per le mattonelle d'asfalto o di altra materia cementata a caldo, anche quella d'impronta.

Le prove d'urto, flessione e impronta vengono eseguite su quattro provini, ritenendo valore definitivo la media dei tre risultati più omogenei tra i quattro.

La prova di usura deve essere eseguita su due provini i cui risultati vengono mediati.

La prova di gelività deve essere effettuata su tre provini, e ciascuno di essi deve resistere al gelo perché il materiale sia considerato non gelivo.

Le prove devono essere eseguite presso i laboratori ufficiali di cui all'art. 59 del D.P.R. n. 380/2001.

Requisiti prestazionali della pavimentazione antisdrucchiolevole

Per pavimentazione antisdrucchiolevole si intende una pavimentazione realizzata con materiali il cui coefficiente di attrito, misurato secondo il metodo della British Ceramic Research Association Ltd. (B.C.R.A.) Rep. CEC. 6/81, sia superiore ai seguenti valori previsti dal D.M. n. 236/1989:

- 0,40 per elemento scivolante cuoio su pavimentazione asciutta;
- 0,40 per elemento scivolante gomma dura standard su pavimentazione bagnata.

I valori di attrito predetti non devono essere modificati dall'apposizione di strati di finitura lucidanti o di protezione che, se previsti, devono essere applicati sui materiali stessi prima della prova.

Le ipotesi di condizione della pavimentazione (asciutta o bagnata) devono essere assunte in base alle condizioni normali del luogo ove sia posta in opera.

Gli strati di supporto della pavimentazione devono essere idonei a sopportare nel tempo la pavimentazione e i sovraccarichi previsti, nonché ad assicurare il bloccaggio duraturo degli elementi costituenti la pavimentazione stessa.

Gli elementi costituenti una pavimentazione devono presentare giunture inferiori a 5 mm, stilate con materiali durevoli ed essere piani con eventuali risalti di spessore non superiore a 2 mm.

I grigliati inseriti nella pavimentazione devono essere realizzati con maglie non attraversabili da una sfera di 2 cm di diametro.

I grigliati a elementi paralleli devono, comunque, essere posti con gli elementi ortogonali alla direzione di marcia.

Art. 15 Vernici, smalti, pitture, ecc.

Generalità

I contenitori originali delle vernici e delle pitture devono rimanere sigillati in cantiere fino al momento dell'impiego dei prodotti contenuti. Quando una parte di vernice viene estratta, i contenitori devono essere richiusi con il loro coperchio originale. Lo stato e la sigillatura dei contenitori devono essere sottoposti all'esame del direttore dei lavori. La stessa verifica deve essere attuata al momento dell'apertura dei contenitori, per controllare lo stato delle vernici o delle pitture.

Tutti i prodotti dovranno essere accompagnati dalle schede tecniche rilasciate dal produttore ai fini della verifica della corretta preparazione e applicazione. Le schede dovranno essere formalmente trasmesse alla direzione dei lavori.

Vernici protettive antiruggine

Le vernici antiruggine su superfici non zincate devono essere a base di zinco, minio oleofenolico o cromato.

Smalti

Gli smalti devono possedere buone caratteristiche di copertura, distensione e adesione, stabilità di colore e resistenza elevata alle condizioni atmosferiche esterne che generalmente possono verificarsi nella zona ove devono essere impiegati.

Diluenti

I diluenti da impiegarsi devono essere del tipo prescritto dal produttore delle vernici e degli smalti adottati. In ogni caso, devono essere di tipo e composizione tale da non alterare né sminuire minimamente le caratteristiche del prodotto da diluire.

Idropitture a base di cemento

Le idropitture a base di cemento devono essere preparate a base di cemento bianco, con l'incorporamento di pigmenti bianchi o colorati in misura non superiore al 10%.

La preparazione della miscela deve essere effettuata secondo le prescrizioni della ditta produttrice e sempre nei quantitativi utilizzabili entro 30 minuti dalla preparazione stessa.

Idropitture lavabili

Devono essere a base di resine sintetiche con composizione adatta per gli impieghi specifici, rispettivamente per interno o per esterno.

Trascorsi 15 giorni dall'applicazione, devono essere completamente lavabili senza dar luogo a rammollimenti dello strato, alterazioni della tonalità del colore o altri deterioramenti apprezzabili.

Tinte a colla e per fissativi

La colla da usarsi per la preparazione delle tinte a colla e per fissativo deve essere a base di acetato di polivinile.

La diluizione deve essere fatta nelle proporzioni suggerite dal produttore.

Coloranti e colori minerali

I coloranti per la preparazione di tinte a calce o a colla devono essere di natura minerale, cioè formati da ossidi o da sali metallici, sia naturali che artificiali, opportunamente lavorati in modo da ottenere la massima omogeneità e finezza del prodotto.

Stucchi

Gli stucchi per la regolarizzazione delle superfici da verniciare devono avere composizione tale da permettere la successiva applicazione di prodotti verniciati sintetici. Devono, inoltre, avere consistenza tale da essere facilmente applicabili, aderire perfettamente alla superficie su cui sono applicati ed essiccare senza dar luogo a screpolature, arricciature o strappi. Dopo l'essiccazione, gli stucchi devono avere durezza adeguata all'impiego cui sono destinati.

NORME DI RIFERIMENTO

UNI 10997 - Edilizia. Rivestimenti su supporti murari esterni di nuova costruzione con sistemi di verniciatura, pitturazione, RPAC, tinteggiatura ed impregnazione superficiale. Istruzioni per la progettazione e l'esecuzione;

UNI 8681 - Edilizia. Prodotti per sistemi di verniciatura, pitturazione, RPAC, tinteggiatura e impregnazione superficiale. Criteri generali di classificazione;

UNI 8755 - Edilizia. Prodotti per sistemi di verniciatura, pitturazione, RPAC, tinteggiatura, impregnazione superficiale e misti. Caratteristiche di attitudine all'immagazzinamento e all'applicazione;

UNI 8756 - Edilizia. Prodotti per sistemi di verniciatura, pitturazione, RPAC, tinteggiatura, impregnazione superficiale e misti. Caratteristiche di identificazione e metodi di prova;

UNI 8757 - Edilizia. Prodotti per sistemi di verniciatura, pitturazione, tinteggiatura, impregnazione superficiale e misti. Criteri per l'informazione tecnica;

UNI 8758 - Edilizia. Sistemi di verniciatura, pitturazione, tinteggiatura, impregnazione superficiale e misti. Criteri per l'informazione tecnica;

UNI EN 1062-1 - Pitture e vernici. Prodotti e sistemi di verniciatura per muratura e calcestruzzo esterni. Parte 1: Classificazione;

UNI EN 1062-3 - Pitture e vernici. Prodotti e sistemi di verniciatura di opere murarie esterne e calcestruzzo. Parte 3: Determinazione della permeabilità all'acqua liquida;

UNI EN 1062-6 - Pitture e vernici. Prodotti e cicli di verniciatura di opere murarie esterne e calcestruzzo. Determinazione della permeabilità all'anidride carbonica;

UNI EN 1062-7 - Pitture e vernici. Prodotti e sistemi di verniciatura per muratura e calcestruzzo esterni. Parte 7: Determinazione delle proprietà di resistenza alla screpolatura;

- UNI EN 1062-11** - Pitture e vernici. Prodotti e cicli di verniciatura di opere murarie esterne e calcestruzzo. Metodi di condizionamento prima delle prove;
- UNI EN 13300** - Pitture e vernici. Prodotti e sistemi di verniciatura all'acqua per pareti e soffitti interni. Classificazione;
- UNI EN 927-1** - Prodotti vernicianti. Prodotti e cicli di verniciatura per legno per impieghi esterni. Classificazione e selezione;
- UNI EN 927-2** - Pitture e vernici. Prodotti e cicli di verniciatura per legno per impieghi esterni. Parte 2: Specifica delle prestazioni;
- UNI EN 927-3** - Pitture e vernici. Prodotti e cicli di verniciatura per legno per impieghi esterni. Parte 3: Prova d'invecchiamento naturale;
- UNI EN 927-5** - Pitture e vernici. Prodotti e cicli di verniciatura per legno per impieghi esterni. Parte 5: Determinazione della permeabilità all'acqua liquida;
- UNI EN 927-6** - Pitture e vernici. Prodotti e cicli di verniciatura per legno per impieghi esterni. Parte 6: Esposizione di rivestimenti per legno all'invecchiamento artificiale utilizzando lampade fluorescenti e acqua;
- UNI EN ISO 12944-1** - Pitture e vernici. Protezione dalla corrosione di strutture di acciaio mediante verniciatura. Introduzione generale;
- UNI EN ISO 12944-2** - Pitture e vernici. Protezione dalla corrosione di strutture di acciaio mediante verniciatura. Classificazione degli ambienti;
- UNI EN ISO 12944-3** - Pitture e vernici. Protezione dalla corrosione di strutture di acciaio mediante verniciatura - Considerazioni sulla progettazione;
- UNI EN ISO 12944-4** - Pitture e vernici. Protezione dalla corrosione di strutture di acciaio mediante verniciatura - Tipi di superficie e loro preparazione;
- UNI EN ISO 12944-5** - Pitture e vernici. Protezione dalla corrosione di strutture di acciaio mediante verniciatura. Parte 5: Sistemi di verniciatura protettiva;
- UNI 10527** - Prodotti vernicianti. Preparazione dei supporti di acciaio prima dell'applicazione di pitture e prodotti simili. Prove per valutare la pulizia delle superfici. Prova in campo per prodotti solubili di corrosione del ferro;
- UNI 10560** - Prodotti vernicianti. Pitture murali in emulsione per interno. Resistenza al lavaggio. Metodo della spazzola;
- UNI 11272** - Pitture e vernici. Linee guida per la stesura di garanzie tecniche di durata per rivestimenti ottenuti con prodotti vernicianti;
- UNI 8305** - Prodotti vernicianti. Esame preliminare e preparazione dei campioni per il collaudo;
- UNI 8405** - Materie prime per prodotti vernicianti. Comparazione del colore in massa dei pigmenti;
- UNI 8406** - Materie prime per prodotti vernicianti. Comparazione del tono in diluizione e del potere colorante dei pigmenti;
- UNI 8901** - Prodotti vernicianti. Determinazione della resistenza all'urto.

CAPITOLO 4 - ESECUZIONE DELLE OPERE EDILIZIE

Art. 16 Demolizioni

Interventi preliminari

L'appaltatore deve assicurarsi prima dell'inizio delle demolizioni dell'interruzione di approvvigionamenti idrici, gas e allacci di fognature nonché dell'accertamento e successiva eliminazione di elementi in amianto, in conformità alle prescrizioni del D.M. 6 settembre 1994 recante normative e metodologie tecniche di applicazione dell'art. 6, comma 3, e dell'art. 12, comma 2, della legge 27 marzo 1992, n. 257, relativa alla cessazione dell'impiego dell'amianto.

Ai fini pratici, i materiali contenenti amianto presenti negli edifici possono essere divisi in tre grandi categorie:

- materiali che rivestono superfici applicati a spruzzo o a cazzuola;
- rivestimenti isolanti di tubi e caldaie;
- una miscellanea di altri materiali comprendente, in particolare, pannelli ad alta densità (cemento-amianto), pannelli a bassa densità (cartoni) e prodotti tessili. I materiali in cemento-amianto, soprattutto sotto forma di lastre di copertura, sono quelli maggiormente diffusi.

Idoneità delle opere provvisorie

Le opere provvisorie, in legno o in ferro, devono essere allestite sulla base di giustificati calcoli di resistenza e devono essere conservate in efficienza per l'intera durata del lavoro, secondo le prescrizioni specifiche del piano di sicurezza.

Prima di reimpiegare elementi di ponteggi di qualsiasi tipo si deve provvedere alla loro revisione per eliminare le parti non ritenute più idonee.

Il coordinatore per l'esecuzione dei lavori e/o il direttore dei lavori potrà ordinare l'esecuzione di prove per verificare la resistenza degli elementi strutturali provvisorie impiegati dall'appaltatore.

Prima dell'inizio di lavori di demolizione, è fatto obbligo di procedere alla verifica delle condizioni di conservazione e di stabilità delle strutture da demolire e dell'eventuale influenza su strutture limitrofe.

In relazione al risultato di tale verifica, devono essere eseguite le opere di rafforzamento e di puntellamento necessarie a evitare che, durante la demolizione, si possano verificare crolli intempestivi o danni anche a strutture di edifici confinanti o adiacenti.

Ordine delle demolizioni. Programma di demolizione

I lavori di demolizione, come stabilito dall'art. 151 del D.Lgs. 9 aprile 2008, n. 81, devono procedere con cautela e con ordine, devono essere eseguiti sotto la sorveglianza di un preposto e condotti in maniera da non pregiudicare la stabilità delle strutture portanti o di collegamento e di quelle eventuali adiacenti.

La successione dei lavori deve risultare da apposito programma contenuto nel POS, tenendo conto di quanto indicato nel PSC, ove previsto, che deve essere tenuto a disposizione degli organi di vigilanza.

Allontanamento e /o deposito delle materie di risulta

Il materiale di risulta ritenuto inutilizzabile dal direttore dei lavori per la formazione di rilevati o rinterri deve essere allontanato dal cantiere per essere portato a rifiuto presso pubblica discarica o altra discarica autorizzata. Diversamente, l'appaltatore potrà trasportare a sue spese il materiale di risulta presso proprie aree.

Il materiale proveniente dagli scavi che dovrà essere riutilizzato dovrà essere depositato entro l'ambito del cantiere o sulle aree precedentemente indicate ovvero in zone tali da non costituire intralcio al movimento di uomini e mezzi durante l'esecuzione dei lavori.

Proprietà degli oggetti ritrovati

La stazione appaltante, salvi i diritti che spettano allo Stato a termini di legge, si riserva la proprietà degli oggetti di valore e di quelli che interessano la scienza, la storia, l'arte, l'archeologia o l'etnologia, compresi i relativi frammenti, che si rinverranno nei fondi occupati per l'esecuzione dei lavori e per i rispettivi cantieri e nella sede dei lavori stessi. L'appaltatore dovrà pertanto consegnarli alla stazione appaltante che gli rimborserà le spese incontrate per la loro conservazione e per le speciali operazioni espressamente ordinate al fine di assicurarne l'incolumità e il diligente recupero.

Qualora l'appaltatore nell'esecuzione dei lavori scopra ruderi monumentali, deve darne subito notizia al direttore dei lavori e non può demolirli né alterarli in qualsiasi modo senza il preventivo permesso del direttore stesso.

L'appaltatore deve denunciare immediatamente alle forze di pubblica sicurezza il rinvenimento di sepolcri, tombe, cadaveri e scheletri umani, ancorché attinenti pratiche funerarie antiche, nonché il rinvenimento di cose, consacrate o meno, che formino o abbiano formato oggetto di culto religioso o siano destinate all'esercizio del

culto o formino oggetto della pietà verso i defunti. L'appaltatore dovrà altresì darne immediata comunicazione al direttore dei lavori che potrà ordinare adeguate azioni per una temporanea e migliore conservazione, segnalando eventuali danneggiamenti all'autorità giudiziaria.

Proprietà dei materiali da demolizione

I materiali provenienti da scavi o demolizioni restano in proprietà della stazione appaltante. Quando a giudizio della direzione dei lavori possano essere reimpiegati, l'appaltatore deve trasportarli e regolarmente accatastarli per categorie nei luoghi stabiliti dalla direzione stessa, essendo di ciò compensato con gli appositi prezzi di elenco.

Qualora in particolare i detti materiali possano essere usati nei lavori oggetto del presente capitolato speciale d'appalto, l'appaltatore avrà l'obbligo di accettarli. In tal caso verrà a essi attribuito un prezzo pari al 50% del corrispondente prezzo dell'elenco contrattuale; i relativi importi devono essere dedotti dall'importo netto dei lavori, restando a carico dell'appaltatore le spese di trasporto, accatastamento, cernita, lavaggio, ecc.

Demolizione di murature e tramezzature

La demolizione delle murature di qualsiasi genere esse siano, dovrà essere eseguita, oltre alle modalità di esecuzione della demolizione dei solai, con la pulizia finale delle teste di muro restanti sia per un'eventuale ripresa che per la finitura ad intonaco.

Le demolizioni parziali o totali di tramezzi di spessore non superiore a 15 cm, compresi gli eventuali rivestimenti, devono essere valutate a metro quadrato, compreso l'onere del trasporto a pubblica discarica del materiale di risulta.

Le demolizioni parziali o totali di murature di spessore superiore a 15 cm, compresi gli eventuali rivestimenti, devono essere valutate a metro cubo, compreso l'onere del trasporto a pubblica discarica del materiale di risulta.

Demolizione di intonaco

La demolizione degli intonaci interni dovrà essere eseguita **asportando accuratamente** dalla superficie tutto l'intonaco fino ad arrivare alla parte superficiale e fino a quando si presenti un adeguato supporto effettuare le lavorazioni in progetto.

La demolizione dovrà avvenire, se necessario, mediante l'impiego di **attrezzatura meccanica idonea** tipo levigatrice Rurmec o similari, per restauri dotata di cappa modulare per adattarsi alla superficie di lavoro e di platorello diamantato. **Lo strumento dovrà essere dotato di regolazione di asportazione e dotato della possibilità di lavorare in assenza di polvere mediante sistema di aspirazione (vedi esempio sottostante)**



Esempi di demolizione di intonaco

Rimozione pavimenti e rivestimenti

La rimozione di pavimenti e rivestimenti dovrà essere eseguita asportando accuratamente le piastrelle e il relativo collante, fino ad arrivare alla struttura in muratura o in c.a..

La dismissione di pavimenti e rivestimenti interni quali Pietre naturali, piastrelle e simili, compresa la demolizione dell'eventuale sottostrato e il trasporto a pubblica discarica del materiale di risulta, deve essere compensata a metro quadrato di superficie dismessa.

NOTA BENE: La demolizione delle porzioni di pavimentazione interna dovrà essere eseguita con particolare cura e attenzione previo taglio della stessa con opportuna attrezzatura.

Art. 17 Rinforzo muratura con intonaco armato**Consolidamento di muratura in blocchi di cls con sp. 25 cm mediante applicazione di INTONACO ARMATO sulle entrambe le facce della muratura.**

La realizzazione di intonaco armato dovrà essere eseguita nel seguente modo:

1. rimozione completa dell'intonaco con pulizia accurata di tutta la superficie muraria su cui si deve intervenire;
2. scrostatura e scalfitura della malta dagli interstizi dei giunti, pulizia accurata finale delle superfici murarie interessate dalle opere di consolidamento.
3. esecuzione di fori passanti di diametro 12mm eseguiti con trapano a rotazione evitando la percussione per l'alloggiamento delle armature per applicazione del betoncino sulle due facce. *Le perforazioni dovranno essere non inferiori a 9 per metro quadrato di superficie trattata e la disposizione dovrà essere tale da formare una maglia regolare con opportuno sfalsamento ed inclinate di circa 20° in modo da facilitare il colaggio della boiacca.*
4. pulizia del foro con aria compressa;
5. iniezione nel foro di malta fluida da inghisaggio e posa di barre di armatura ad aderenza migliorata di diametro 8 mm tipo B450C lasciate con una sporgenza di almeno 10cm oltre il filo della muratura.
6. applicazione delle rete e.s. in acciaio B450A diametro 6 mm maglia 10x10cm (con sovrapposizione minima di due maglie), mediante impiego di distanziatori in plastica (1cm) e legature alle barre precedentemente ammorsate che vengono ripiegate a 90°.
7. posizionamento sulle facce della muratura da trattare e nei tratti interessati dai risvolti, dei ferri di armatura costituiti da reti elettrosaldate zincate in acciaio ad aderenza migliorata B450C, diametro 6mm maglia 10x10cm, curandone in particolare la sovrapposizione dei fogli, che deve avvenire per almeno due maglie e risvoltata per almeno 50cm in corrispondenza degli spigoli verticali interni ed esterni.

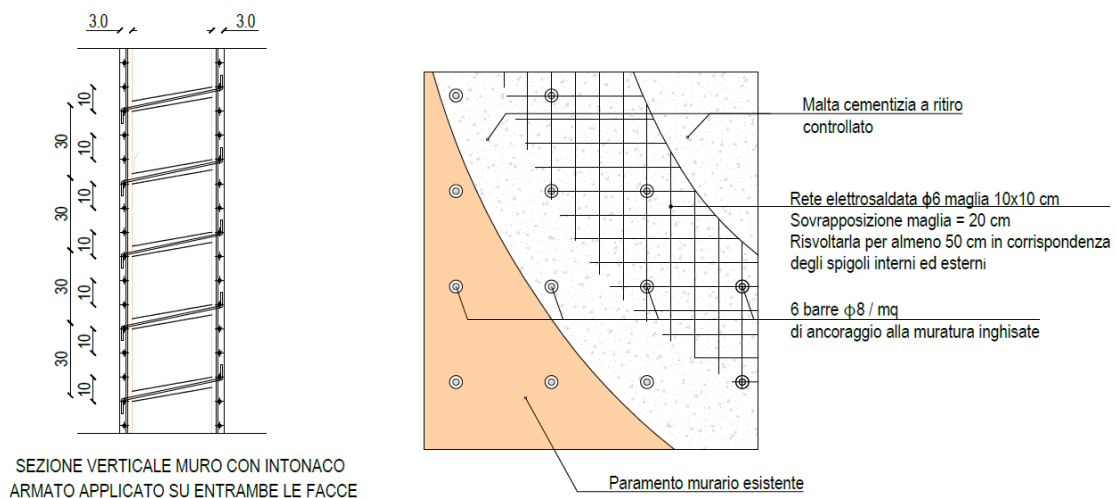
Nella lavorazione sono comprese le legature, gli sfridi e le piegature, mentre per le reti elettrosaldate esse saranno scelte in funzione della linearità della muratura, della quantità di vani presenti, costituite da fogli 6 10x10 saranno posizionate ad almeno 1 cm dal filo muro mediante idonei distanziatori in plastica e collegate con legatura alle barre precedentemente ammorsate che verranno ripiegate a 90°.

Le barre saranno legate con filo di ferro o saldate alle maglie della rete e.s. in corrispondenza degli incroci e risvoltanti su questa per almeno 10-15cm.

- applicazione a mano o a spruzzo dell'intonaco strutturale mediante applicazione manuale o a spruzzo di cls C28/35 e prosecuzione dell'intonacatura della parete con intonaco non armato.

L'impasto della miscela con acqua sarà prodotto in modo da ottenere un impasto fluido senza impiego di qualunque tipo di calci idrauliche. L'applicazione sulla parete muraria dell'impasto ottenuto dovrà avere uno spessore di 3 cm;

- rifinitura a frattazzo dell'intonaco stesso pronto per l'applicazione della velatura di finitura.



Art. 18 Installazione di profilati in acciaio

Composizione degli elementi strutturali

Spessori limite

È vietato l'uso di profilati con spessore $t < 4$ mm.

Una deroga può essere consentita fino a uno spessore $t = 3$ mm per opere sicuramente protette contro la corrosione, quali per esempio tubi chiusi alle estremità e profili zincati oppure opere non esposte agli agenti atmosferici.

Le limitazioni di cui sopra non riguardano gli elementi e i profili sagomati a freddo.

Problematiche specifiche

Si può far riferimento a normative di comprovata validità, in relazione ai seguenti aspetti specifici:

- preparazione del materiale;
- tolleranze degli elementi strutturali di fabbricazione e di montaggio;
- impiego dei ferri piatti;
- variazioni di sezione;
- intersezioni;
- collegamenti a taglio con bulloni normali e chiodi;
- tolleranze foro-bullone;
- interassi dei bulloni e dei chiodi;
- distanze dai margini;
- collegamenti ad attrito con bulloni ad alta resistenza;
- collegamenti saldati;
- collegamenti per contatto.

Giunti di tipo misto

In uno stesso giunto è vietato l'impiego di differenti metodi di collegamento di forza (per esempio, saldatura e bullonatura o chiodatura), a meno che uno solo di essi sia in grado di sopportare l'intero sforzo.

Unioni ad attrito con bulloni ad alta resistenza

Serraggio dei bulloni

Per il serraggio dei bulloni si devono usare chiavi dinamometriche a mano, con o senza meccanismo limitatore della coppia applicata o chiavi pneumatiche con limitatore della coppia applicata. Tutte peraltro devono essere tali da garantire una precisione non minore di $\pm 5\%$.

Per verificare l'efficienza dei giunti serrati, il controllo della coppia torcente applicata può essere effettuato in uno dei seguenti modi:

- si misura con chiave dinamometrica la coppia richiesta per far ruotare ulteriormente di 10° il dado;
- dopo aver marcato dado e bullone per identificare la loro posizione relativa, il dado deve essere prima allentato con una rotazione almeno pari a 60° e poi riserrato, controllando se l'applicazione della coppia prescritta riporta il dado nella posizione originale.

Se in un giunto anche un solo bullone non risponde alle prescrizioni circa il serraggio, tutti i bulloni del giunto devono essere controllati.

La taratura delle chiavi dinamometriche deve essere certificata prima dell'inizio lavori da un laboratorio ufficiale di cui all'art. 59 del D.P.R. n. 380/2001 e con frequenza trimestrale durante i lavori.

Prescrizioni particolari

Quando le superfici comprendenti lo spessore da bullonare per una giunzione di forza non abbiano giacitura ortogonale agli assi dei fori, i bulloni devono essere piazzati con interposte rosette cuneiformi, tali da garantire un assetto corretto della testa e del dado e da consentire un serraggio normale.

Unioni saldate

La saldatura degli acciai dovrà avvenire con uno dei procedimenti all'arco elettrico codificati secondo la norma **UNI EN ISO 4063**. È ammesso l'uso di procedimenti diversi purché sostenuti da adeguata documentazione teorica e sperimentale.

I saldatori, nei procedimenti semiautomatici e manuali, dovranno essere qualificati secondo la norma **UNI EN 287-1** da parte di un ente terzo. A deroga di quanto richiesto nella norma **UNI EN 287-1**, i saldatori che eseguono giunti a T con cordoni d'angolo dovranno essere specificamente qualificati e non potranno essere qualificati soltanto mediante l'esecuzione di giunti testa-testa.

Gli operatori dei procedimenti automatici o robotizzati dovranno essere certificati secondo la norma **UNI EN 1418**. Tutti i procedimenti di saldatura dovranno essere qualificati secondo la norma **UNI EN ISO 15614-1**.

Le durezza eseguite sulle macrografie non dovranno essere superiori a 350 HV30.

Per la saldatura ad arco di prigionieri di materiali metallici (saldatura ad innesco mediante sollevamento e saldatura a scarica di condensatori a innesco sulla punta) si applica la norma **UNI EN ISO 14555**. Valgono perciò i requisiti di qualità di cui al prospetto A1 dell'appendice A della stessa norma.

Le prove di qualifica dei saldatori, degli operatori e dei procedimenti dovranno essere eseguite da un ente terzo. In assenza di prescrizioni in proposito, l'ente sarà scelto dal costruttore secondo criteri di competenza e di indipendenza.

Sono richieste caratteristiche di duttilità, snervamento, resistenza e tenacità in zona fusa e in zona termica alterata non inferiori a quelle del materiale base.

Nell'esecuzione delle saldature dovrà inoltre essere rispettata la norma **UNI EN 1011** (parti 1 e 2) per gli acciai ferritici e la norma **UNI EN 1011** (parte 3) per gli acciai inossidabili. Per la preparazione dei lembi si applicherà, salvo casi particolari, la norma **UNI EN ISO 9692-1**.

Le saldature saranno sottoposte a controlli non distruttivi finali per accertare la corrispondenza ai livelli di qualità stabiliti dal progettista sulla base delle norme applicate per la progettazione.

In assenza di tali dati, per strutture non soggette a fatica si adatterà il livello C della norma **UNI EN ISO 5817**. Per strutture soggette a fatica invece si adatterà il livello B della stessa norma.

L'entità e il tipo di tali controlli, distruttivi e non distruttivi, in aggiunta al controllo visivo al 100%, saranno definiti dal collaudatore e dal direttore dei lavori. Per i cordoni ad angolo o giunti a parziale penetrazione, si useranno metodi di superficie (per esempio, liquidi penetranti o polveri magnetiche). Per i giunti a piena penetrazione invece, oltre a quanto sopra previsto, si useranno metodi volumetrici e cioè raggi X o gamma o ultrasuoni per i giunti testa a testa e solo ultrasuoni per i giunti a T a piena penetrazione.

Per le modalità di esecuzione dei controlli e i livelli di accettabilità si potrà fare utile riferimento alle prescrizioni della norma **UNI EN 12062**.

Tutti gli operatori che eseguiranno i controlli dovranno essere qualificati, secondo la norma **UNI EN 473**, almeno di secondo livello.

Il costruttore deve corrispondere a determinati requisiti. In relazione alla tipologia dei manufatti realizzati mediante giunzioni saldate, il costruttore deve essere certificato secondo la norma **UNI EN ISO 3834** (parti 2 e 4). Il livello di conoscenza tecnica del personale di coordinamento delle operazioni di saldatura deve corrispondere ai requisiti della normativa di comprovata validità, riassunti nella tabella 17.1. La certificazione dell'azienda e del personale dovrà essere operata da un ente terzo, scelto, in assenza di prescrizioni, dal costruttore, secondo criteri di indipendenza e di competenza.

Tabella 17.1. Tipi di azione sulle strutture soggette a fatica in modo più o meno significativo

Tipo di azione sulle strutture	Strutture soggette a fatica in modo non significativo			Strutture soggette a fatica in modo significativo
	A	B	C	D
Riferimento				
Materiale base: spessore minimo delle membrature	S235, s ≤ 30mm S275, s ≤ 30mm	S355, s ≤ 30mm S235 S275	S235 S275 S355 S460, s < 30mm	S235 S275 S355 S460 Acciai inossidabili e altri acciai non esplicitamente menzionati ¹
Livello dei requisiti di qualità secondo la norma UNI EN ISO 3834	Elementare EN ISO 3834-4	Medio EN ISO 3834-3	Medio EN ISO 3834-3	Completo EN ISO 3834-2
Livello di conoscenza tecnica del personale di coordinamento della saldatura secondo la norma UNI EN 719	Di base	Specifico	Completo	Completo

¹ Vale anche per strutture non soggette a fatica in modo significativo.

Apparecchi di appoggio

La concezione strutturale deve prevedere facilità di sostituzione degli apparecchi di appoggio, nel caso in cui questi abbiano vita nominale più breve di quella della costruzione alla quale sono connessi.

Verniciatura e zincatura

Gli elementi delle strutture in acciaio, a meno che siano di comprovata resistenza alla corrosione, devono essere adeguatamente protetti mediante verniciatura o zincatura, tenendo conto del tipo di acciaio, della sua posizione nella struttura e dell'ambiente nel quale è collocato. Devono essere particolarmente protetti i collegamenti bullonati (precaricati e non precaricati), in modo da impedire qualsiasi infiltrazione all'interno del collegamento.

Anche per gli acciai con resistenza alla corrosione migliorata (per i quali può farsi utile riferimento alla norma **UNI EN 10025-5**) devono prevedersi, ove necessario, protezioni mediante verniciatura.

Nel caso di parti inaccessibili o profili a sezione chiusa non ermeticamente chiusi alle estremità, dovranno prevedersi adeguati sovrappessori.

Gli elementi destinati a essere incorporati in getti di calcestruzzo non devono essere verniciati ma possono essere invece zincati a caldo.

La colorazione delle strutture metalliche sarà scelta dalla COMMITTENZA/DL

Art. 19 Ripristino massetto

Realizzazione di massetto pronto ad alta resistenza, adatto per la posa di pavimenti con adesivo (piastrelle ceramiche, gres porcellanato, pietre naturali, parquet e piastrelle resilienti), dello spessore di 20 ÷ 80 mm, dato in opera battuto, livellato e lisciato, in corrispondenza delle porzioni demolite per esecuzione lavorazioni.

Art. 20 Ripristino pavimenti e zoccolino

Pavimento in linoleum composto da lino ossidato, resine naturali, farina di legno, pigmenti e riempitivi inerti su supporto di poliolefine, superficie superiore protetta con trattamento resistente all'abrasione; per ambienti a traffico intenso secondo norma EN 685 classe 23-41 (centri commerciali, scuole, uffici, ospedali, industrie, ecc.), reazione al fuoco Cfl-s1, antiscivolo R9 secondo DIN 51130, abbattimento acustico 17 dB secondo EN ISO 717-2, compreso di valutazione LCA (ciclo di vita), in opera con idoneo collante, compresa la preparazione del piano superiore del massetto di sottofondo con malta autolivellante, tagli sfridi e pulitura finale, in teli di larghezza 200 cm, spessore 3,5 mm.

La colorazione e la finitura dovrà essere il più simile all'esistente.

Esecuzione delle pavimentazioni interne con collante

Le operazioni di posa in opera di pavimentazioni interne o esterne con strato collante si articolano nelle seguenti fasi:

- preparazione della superficie di appoggio;
- preparazione del collante;
- stesa del collante e collocazione delle piastrelle;
- stuccatura dei giunti e pulizia.

Preparazione della superficie di appoggio

La superficie di fissaggio deve essere ben pulita e perfettamente piana, senza fessurazioni e screpolature. In caso contrario, devono essere eliminate le eventuali deformazioni utilizzando specifici materiali rasanti. Le parti non bene attaccate devono essere rimosse con molta cura.

Preparazione del collante

Le caratteristiche del collante devono rispettare le prescrizioni progettuali ed essere compatibili con il tipo di piastrella da fissare, ferme restando le eventuali indicazioni del direttore dei lavori.

L'impasto del collante deve essere perfettamente omogeneo, sufficientemente fluido e di facile applicazione.

Nella stesa e nella preparazione devono essere rispettate le istruzioni dei fornitori, per quanto concerne non solo il dosaggio, ma anche il tempo di riposo (normalmente 10-15 minuti).

Si evidenzia che, dal momento dell'impasto, la colla è utilizzabile per almeno tre ore. Anche per questo dato, che può dipendere dalle condizioni ambientali e in particolare dalla temperatura, conviene comunque fare riferimento alle specifiche tecniche dei fornitori.

Stesa del collante e collocazione delle piastrelle

Il collante deve essere applicato con un'apposita spatola dentellata che consente di regolare lo spessore dello strato legante e di realizzare una superficie con solchi di profondità appropriata a delimitare le zone di primo contatto fra lo strato legante e le piastrelle.

Quando la piastrella viene appoggiata e pressata sulla superficie del collante, tale zona si allarga, fino a interessare, aderendovi, gran parte della faccia della piastrella. Occorre, quindi, applicare il collante, volta per volta, in superfici limitate, controllando ogni tanto che l'adesivo non abbia ridotto il proprio potere bagnante.

Questo controllo si può effettuare staccando una piastrella subito dopo l'applicazione e verificando l'adesione del collante alla superficie d'attacco oppure appoggiando i polpastrelli della mano al collante. Se tale controllo non è soddisfacente, è necessario rinnovare la superficie dell'adesivo mediante applicazione di uno strato fresco.

Stuccatura dei giunti e pulizia

L'operazione di stuccatura dei giunti, con cemento bianco specifico per fughe, deve essere effettuata mediante una spatola di gomma o di materiale plastico, in modo da ottenere un riempimento completo dei giunti.

Una prima pulizia della pavimentazione deve essere effettuata mediante spugna umida. Successivamente si può procedere ad una pulizia più accurata usando prodotti per la pulizia dei pavimenti.

Zoccolino battiscopa

Gli zoccolini battiscopa, nella forma e nel materiale (legno, plastica, marmo, gres, ceramica, ecc.) dipendente dal tipo di pavimentazione, possono essere fissati alle pareti con:

- malta cementizia;
- colla utilizzata per l'esecuzione delle pavimentazioni;
- viti ad espansione.

Gli zoccolini da utilizzare saranno quelli precedentemente rimossi per eseguire le lavorazioni localizzate e nel caso si rilevasse il danneggiamento di parti di tali zoccolini rimossi, si provvederà alla sostituzione con elementi analoghi per materiale, forma, dimensioni e colore.

La posa in opera degli zoccolini battiscopa in gres, ceramica, marmo con malta cementizia (o colla) deve essere completata con la stuccatura, la stilatura e la suggellatura dei giunti con cemento bianco specifico per fughe.

Art. 21 Ripristino di impianti interferenti con le lavorazioni

(EVENTUALE) Ripristino degli elementi interni dei condizionatori, dei quadri elettrici e di ogni altro elemento rimosso per l'esecuzione dei lavori, riposizionando tutti gli elementi come e ante-opera e con ogni cura per dare lavoro finito a regola d'arte e perfettamente funzionante.

Art. 22 Calcestruzzo per soletta collaborante

Calcestruzzo leggero strutturale premiscelato a base di argilla espansa strutturale, inerti naturali, cemento di tipo Portland, fibre polimeriche e additivi, classe di massa volumica del calcestruzzo D1,7 (ca. 1600 kg/mc secondo UNI EN 206-1), classe di resistenza a compressione certificata LC30/33 ($R_{ck} = 35 \text{ N/mm}^2$ a 28 gg), modulo elastico certificato 20.000 Mpa, conducibilità termica $\lambda 0,54 \text{ W/mK}$ (Tipo LECA CLS1600 o similari).

Art. 23 Calcestruzzo per soletta collaborante

Connettore del tipo "Centrostorico Calcestruzzo" LECA o similari composto da un elemento prismatico metallico di spessore 2,5 mm zincato, a forma di cuneo cavo, di dimensioni 65x45x38mm, avente alla base un foro per il passaggio di una vite autofilettante per calcestruzzo zincata di diametro 10 mm e di lunghezza 60 mm.

Art. 24 Ancorante chimico epossidico

Resina epossidica, del tipo FIS EM PLUS o similari, ad alte prestazioni per ferri di ripresa e per ancoraggi strutturali pesanti con carichi sismici C1 e C2 con vita utile in esercizio certificata fino a 100 anni.

Adatta per il fissaggio di barre filettate e ad aderenza migliorata con i valori di aderenza più elevati in calcestruzzo fessurato e in zona sismica.

Certificata per categoria di prestazione sismica C1 e C2, con range di barre certificate da M8 a M30, da Ø8 a Ø40, bussole filettate internamente RGM I.

Lavorabile anche a bassissime temperature: la resina garantisce la catalizzazione a partire da -5 °C.

Tempi di indurimento più rapidi rispetto alle normali resine epossidiche ma con tempi di lavorazione che garantiscono fissaggi in serie di grosse barre filettate o di profondi inghisaggi di barre ad aderenza migliorata. Applicazioni sismiche certificate in fori umidi e sommersi, senza perdere in capacità portante.

Art. 25 Opere di finitura varie

Verniciature e tinteggiature

Attrezzatura

Tutta l'attrezzatura che si prevede di usare per le operazioni di verniciatura o di tinteggiatura deve essere sottoposta all'approvazione della direzione dei lavori.

I pennelli e i rulli devono essere del tipo, della superficie e delle dimensioni adatte alle vernici che si impiegheranno e al tipo di lavoro che si sta eseguendo e non dovranno lasciare impronte.

L'attrezzatura per la verniciatura a spruzzo (air-less) deve essere corredata da pistole di tipo idoneo a ogni singolo impiego.

Tutta l'attrezzatura infine deve essere mantenuta sempre in ottime condizioni di funzionamento. Si raccomanda perciò la pulizia più accurata per il successivo riutilizzo.

Campionature

L'appaltatore dovrà predisporre dei campioni dei supporti, possibilmente dello stesso materiale, sul quale saranno applicati i prodotti vernicianti o pitture con i trattamenti secondo i cicli previsti in più tonalità di tinte, per consentire alla direzione dei lavori di operare una scelta.

Secondo le disposizioni impartite, si dovrà completare un pannello, un tratto di muratura o un locale completo. La totalità del lavoro potrà procedere solo dopo l'approvazione della direzione dei lavori.

L'elemento scelto come campione servirà come riferimento al quale si dovrà uniformare l'intera opera da eseguire.

Preparazione delle superfici

Le operazioni di tinteggiatura o di verniciatura devono essere precedute da un'accurata preparazione delle superfici interessate (asportazione di carta da parati, asportazione di tempere, carteggiatura, lavaggio sgrassante, lavatura, neutralizzazione, rasatura, raschiature, maschiatura, sabbiatura e/ scrostatura, spolveratura, spazzolatura, stuccature, levigature, ecc.), con sistemi idonei ad assicurare la perfetta riuscita del lavoro.

Stato delle superfici murarie e metalliche

Le superfici murarie nuove devono essere prive di qualsiasi residuo di lavorazione precedente a quello del rivestimento protettivo o decorativo.

Le superfici metalliche nuove devono essere prive di calamina, ruggine, incrostazioni di malta, grassi, residui oleosi o untuosi e non essere trattati con pitture di fondo antiruggine o wash primer.

Le superfici dei manufatti lignei devono essere prive di tracce di residui untuosi o di pitture di fondo, nonché prive di fessurazioni e irregolarità trattate con mastici o stucchi non idonei.

Preparazione dei prodotti

La miscelazione e la posa in opera di prodotti monocomponenti e bicomponenti deve avvenire nei rapporti, nei modi e nei tempi indicati dalle schede tecniche rilasciate dal produttore onde evitare alterazioni del prodotto.

Esecuzione

Tinteggiatura di pareti

La tinteggiatura deve essere eseguita, salvo altre prescrizioni, a pennello, a rullo, a spruzzo, ecc., in conformità con i modi fissati per ciascun tipo di lavorazione e nei modi indicati dal produttore.

Tinteggiatura a tempera

La tinteggiatura a tempera, in tinta unica chiara, su intonaco civile, a calce o a gesso, richiede:

- la preparazione accurata del supporto mediante spazzolatura con raschietto e spazzola di saggina, per eliminare corpi estranei quali grumi, scabrosità, bolle, alveoli, difetti di vibrazione;
- la preparazione accurata del supporto mediante spazzolatura con stuccatura di crepe e cavillature, per ottenere omogeneità e continuità delle superfici da imbiancare e tinteggiare;
- l'imprimatura a uno strato di isolante a base di resine acriliche all'acqua data a pennello;
- il ciclo di pittura costituito da strato di fondo e strato di finitura con pittura a tempera, dati a pennello o a rullo.

Tinteggiatura con idropittura a base di cemento

Questo tipo di tinteggiatura deve essere eseguito direttamente sull'intonaco o su calcestruzzo, previa accurata pulizia delle superfici.

La tinteggiatura deve essere eseguita a due mani.

L'applicazione non può essere eseguita su superfici già tinteggiate a calce se non previa rimozione di questa.

Tinteggiatura con idropittura a base di resine sintetiche

Deve essere anzitutto applicata, sulle superfici da trattare, una mano di fondo isolante, impiegando il prodotto consigliato dal produttore.

Dopo la completa essiccazione della mano di preparazione, si deve procedere all'applicazione delle due mani di tinta, intervallate l'una dall'altra di almeno 12 ore. L'applicazione può essere eseguita sia a pennello che a rullo.

Lo spessore minimo dello strato secco per ciascuna mano deve essere di 20 microns per gli interni e di 35 microns per gli esterni.

Tinteggiatura con idropittura opaca coprente naturale per interni

La tinteggiatura con idropittura opaca coprente naturale per interni, altamente traspirante, adatta per tutte le superfici murali, vecchie e nuove, composta da albume, latte, carbonati di calcio e altre polveri naturali, deve essere effettuata mediante preparazione del supporto con spazzolatura e pulizia della superficie. Prima dell'applicazione, se l'intonaco è asciutto, è necessario inumidire la superficie con acqua. Infine, occorre applicare minimo due mani a pennello, diluendo con circa il 15-25% di acqua.

Tinteggiatura con pittura a base di silicati di potassio

La tinteggiatura con pittura a base di silicati di potassio e pigmenti selezionati, per esterni, a due strati in tinta unita chiara su intonaco civile esterno richiede:

- la preparazione del supporto mediante spazzolatura con raschietto e spazzola di saggina per eliminare corpi estranei quali grumi, scabrosità, bolle, alveoli e difetti di vibrazione;
- la preparazione del supporto mediante spazzolatura con stuccatura di crepe e cavillature, per ottenere omogeneità e continuità delle superfici da imbiancare e tinteggiare;
- l'imprimitura a uno strato di isolante a base di resine acriliche all'acqua dato a pennello;
- il ciclo di pittura con pittura a base di silicati, costituito da strato di fondo dato a pennello e strato di finitura dato a rullo.

Applicazione di idrorepellente protettivo su intonaco civile esterno

L'applicazione di idrorepellente protettivo - a uno strato dato a pennello - del tipo vernice siliconica in solvente o soluzione di strato di alluminio in solvente - data su intonaco civile esterno - su rivestimento in laterizio e simili e su calcestruzzo a vista, per renderli inattaccabili agli agenti atmosferici e stabilizzarne sia il colore che la resistenza superficiale allo sbriciolamento, richiede:

- la preparazione del supporto con spazzolatura, per eliminare i corpi estranei e la polvere.
- il ciclo di pittura idrorepellente, costituito da uno o più strati dati a pennello.

Verniciatura

Generalità

L'applicazione dei prodotti vernicianti non deve essere effettuata su superfici umide. L'intervallo di tempo fra una mano e la successiva deve essere - salvo diverse prescrizioni - di 24 ore, la temperatura ambiente non deve superare i 40 °C e la temperatura delle superfici dovrà essere compresa fra i 5 e 50 °C, con un massimo di 80% di umidità relativa. In generale, ogni strato di pittura deve essere applicato dopo l'essiccazione dello stato precedente e comunque secondo le esigenze richieste dagli specifici prodotti vernicianti impiegati. La verniciatura, soprattutto per le parti visibili, non deve presentare colature, festonature e sovrapposizioni anormali.

Le modalità di applicazione possono essere a pennello e a spruzzo.

Nell'applicazione a pennello ciascuna mano deve essere applicata pennellando in modo che aderisca completamente alla superficie. La vernice deve essere tirata in maniera liscia e uniforme, senza colature, interruzioni, bordi sfuocati o altri difetti e in modo da risultare compatta e asciutta prima che venga applicata la seconda mano. Bisognerà osservare il tempo minimo indicato dal produttore per l'applicazione fra una mano e l'altra.

L'applicazione a spruzzo deve essere effettuata prima in un senso e quindi nel senso opposto, fino a coprire tutta la superficie. La vernice che deve essere impiegata dovrà essere solo del tipo a spruzzo. Si dovranno ricoprire opportunamente le superfici circostanti, perché non si abbiano a sporcare altri manufatti.

Le opere di verniciatura su manufatti metallici devono essere precedute da accurate operazioni di pulizia (nel caso di elementi esistenti) e rimozione delle parti ossidate. Deve quindi essere applicata almeno una mano di vernice protettiva e un numero non inferiore a due mani di vernice del tipo e del colore previsti fino al raggiungimento della completa uniformità della superficie.

Nelle opere di verniciatura eseguite su intonaco, oltre alle verifiche della consistenza del supporto e alle successive fasi di preparazione, si deve attendere un adeguato periodo, fissato dalla direzione dei lavori, di

stagionatura degli intonaci, trascorso il quale si può procedere all'applicazione di una mano di imprimitura (eseguita con prodotti speciali) o di una mano di fondo più diluita alla quale seguiranno altre due mani di vernice del colore e delle caratteristiche fissate.

Verniciatura a smalto (tradizionale)

Prima di applicare lo smalto, si deve procedere alla stuccatura, per eliminare eventuali difetti che, pur essendo di limitatissima entità e rientranti nelle tolleranze, possono essere presenti sulle superfici dei manufatti.

Le parti stuccate, dopo accurata scartavetratura, devono essere ritoccate con lo smalto.

Si applica successivamente la prima mano di smalto e, dopo la completa essiccazione di questa, la seconda mano.

La tonalità di colore di ciascuna mano deve essere differente, in modo da permettere l'agevole accertamento del numero delle passate applicate.

Lo spessore dello strato secco di ciascuna mano non deve essere inferiore a 25 micron.

Deve essere evitato ogni danneggiamento alle superfici verniciate dipendente da distacchi di lembi dello strato di vernice, in conseguenza di aderenza delle varie superfici fra loro, come, ad esempio, fra i battenti mobili e i telai fissi di serramenti.

Verniciatura con smalto epossidico su pareti in blocchi di calcestruzzo o su superfici di calcestruzzo lisce o intonacate

La verniciatura con smalto epossidico deve rispettare le seguenti fasi:

- applicazione a pennello di prodotto passivante del cemento;
- rasatura di tutte le superfici con stucco compatibile alle resine epossidiche impiegate;
- applicazione a pennello di una mano di fondo epossidico di colore neutro e per uno spessore di 30 micron;
- applicazione ad air-less o a pennello di una prima mano di smalto epossidico per uno spessore di 35 micron;
- applicazione ad air-less di una mano a finire di smalto epossidico, del colore stabilito dai disegni, a finitura lucida e per uno spessore minimo di 30 micron.

Verniciatura con smalto a base di caucciù ciclizzata delle superfici di calcestruzzo lisce o intonacate

La verniciatura con smalto a base di caucciù delle superfici di calcestruzzo lisce o intonacate deve rispettare le seguenti fasi:

- applicazione a pennello di prodotto passivamente;
- rasatura parziale dei fori di evaporazione sulle superfici in calcestruzzo;
- applicazione ad air-less o a pennello di una mano di fondo di colore neutro di vernice base pliolite, per uno spessore di 25 micron;
- applicazione ad air-less o a pennello di una mano di vernice a base pliolite a finitura opaca, nei colori indicati sui disegni e per uno spessore di 35 micron;
- applicazione ad air-less o a pennello di una mano a finire di vernice a base pliolite a finitura opaca, nei colori indicati sui disegni e per uno spessore di 35 micron.

Verniciatura protettiva di serramenti, telai metallici e tutte le esistenti opere in ferro che non siano preverniciate o trattate con antiruggine

La verniciatura protettiva di serramenti, telai metallici e tutte le esistenti opere in ferro che non siano preverniciate o trattate con antiruggine deve rispettare le seguenti fasi:

- spazzolatura con spazzole metalliche per asportare ruggine, calamina, sporcizia e sostanze grasse, malte, calcestruzzo o vecchie verniciature;
 - applicazione a pennello di un primo strato di antiruggine al minio oleofenolico o cromato di zinco;
 - applicazione di un secondo strato di antiruggine al minio oleofenolico o cromato di zinco, a 48 ore di distanza, sempre a pennello (in totale, le due mani dovranno dare una pellicola di minimo 50 micron);
 - applicazione di una prima mano di smalto sintetico, dato a pennello per uno spessore minimo di 30 micron;
 - applicazione di una mano a finire di smalto sintetico, dato a pennello per uno spessore minimo di 30 micron.
- Per le opere in ferro che sono fornite con la prima mano di antiruggine già applicata, il ciclo di verniciatura deve essere limitato all'applicazione della seconda mano di antiruggine e di stuccatura e di due mani di smalto sintetico.

Verniciatura di opere in ferro, prezincate o comunque zincate a bagno

La verniciatura di opere in ferro, prezincate o comunque zincate a bagno, deve rispettare le seguenti fasi:

- decapaggio delle opere eseguite con panni imbevuti di solvente approvato;
- asportazione con panno asciutto della patina lasciata dal solvente, da eseguire dopo due ore;
- applicazione a pennello di una mano di wash-primer passivante della zincatura;

- applicazione a pennello di una prima mano di copertura con smalto sintetico per uno spessore minimo di 30 micron;
- applicazione a pennello di una mano a finire di smalto sintetico per uno spessore minimo di 30 micron.

Opere in ferro inserite nelle murature e opere varie in acciaio (già trattate con una mano di zincante inorganico) verniciate con smalto poliuretano

La verniciatura di opere in ferro inserite nelle murature e opere varie in acciaio deve rispettare le seguenti fasi:

- accurata pulizia delle opere eseguita con panno imbevuto di solvente approvato;
- asportazione con panno asciutto della patina lasciata dal solvente, da eseguire dopo due ore;
- applicazione a pennello di una mano di primer senza alcuna diluizione;
- applicazione, a pennello o con spruzzo di air-less, di una prima mano di smalto poliuretano per uno spessore minimo di 30 micron;
- applicazione a pennello di una mano a finire di smalto poliuretano per uno spessore minimo di 30 micron.

Serramenti in ferro zincato interni ed esterni (già forniti con una mano di wash-primer) verniciati con smalto poliuretano

La verniciatura di serramenti in ferro zincato interni ed esterni deve rispettare le seguenti fasi:

- pulizia della superficie zincata eseguita con panno imbevuto di prodotto non solvente del wash-primer;
- ritocchi a pennello con wash-primer passivante della zincatura, dove questa risulti deteriorata;
- applicazione a pennello di una prima mano di smalto poliuretano per uno spessore minimo di 30 micron;
- applicazione a pennello di una mano a finire di smalto poliuretano per uno spessore minimo di 30 micron.

Sola applicazione dell'antiruggine

La prima mano di antiruggine, a base di minio oleofenolico o cromato di zinco, deve essere applicata dopo aver preparato adeguatamente le superfici da verniciare.

Sulle parti non più accessibili dopo la posa in opera, deve essere preventivamente applicata anche la seconda mano di antiruggine.

La seconda mano di antiruggine deve essere applicata dopo la completa essiccazione della prima mano, previa pulitura delle superfici da polvere e altri imbrattamenti, e l'esecuzione di ritocchi agli eventuali danneggiamenti verificatisi durante la posa in opera.

Lo spessore dello strato secco di ciascuna mano non deve essere inferiore a 25 micron.

La tonalità di colore di ciascuna mano deve essere differente, in modo da permettere l'agevole accertamento dell'effettivo numero delle passate applicate.

Protezione con vernice intumescente delle strutture metalliche portanti in acciaio

Se richiesto, le strutture metalliche portanti in acciaio dovranno essere rivestite con vernice intumescente resistente al fuoco secondo le seguenti fasi:

- preparazione delle superfici con sabbiature sa 2 1/2;
- applicazione di strato zincante inorganico dello spessore di 70-75 micron. L'applicazione deve essere effettuata in ambienti con umidità relativa non superiore all'80% e temperature comprese tra + 5 °C e + 40 °C;
- applicazione di vernice intumescente negli spessori necessari tali da garantire la classe di resistenza prescritta, in relazione al tipo di struttura da proteggere. Gli spessori da utilizzare dovranno essere quelli dichiarati dal produttore nelle schede tecniche. In linea di massima, si dovranno avere i seguenti spessori di film secco per le seguenti classi:
 - classe rei 30/45: 500 micron;
 - classe rei 60: 750 micron;
 - classe rei 120: 1000 micron.
- applicazione di una mano finale impermeabilizzante costituita da strato di pittura in emulsione acrilica pigmentata dello spessore di 30-40 micron, data a pennello, rullo o airless.

L'appaltatore deve fornire appropriata certificazione riguardante i materiali e le modalità di posa, relativamente alla capacità di resistenza al fuoco della protezione realizzata.

Protezione

Le opere verniciate devono essere protette, fino al completo essiccamento, dalla polvere, dall'acqua e da ogni altra fonte di degradazione. La pitturazione deve essere eseguita sempre in ambiente protetto dagli agenti atmosferici che possono pregiudicare l'essiccamento della vernice e nelle condizioni di umidità e di temperatura dell'ambiente indicate dal produttore della vernice o della pittura.

Controllo

Il direttore dei lavori potrà controllare lo spessore degli strati di vernice con apposita strumentazione magnetica. È ammessa una tolleranza di $\pm 10\%$. Deve essere controllato anche che il consumo a metro quadro del prodotto corrisponda a quanto indicato dal produttore.

Per l'esecuzione delle prove si citano le seguenti norme uni di riferimento:

uni 8754 - Edilizia. Verniciature, pitturazioni, rpac, tinteggiature, impregnazioni superficiali. Caratteristiche e metodi di prova;

uni 8755 - Edilizia. Prodotti per sistemi di verniciatura, pitturazione, rpac, tinteggiatura, impregnazione superficiale e misti. Caratteristiche di attitudine all'immagazzinamento e all'applicazione;

uni 8756 - Edilizia. Prodotti per sistemi di verniciatura, pitturazione, rpac, tinteggiatura, impregnazione superficiale e misti. Caratteristiche di identificazione e metodi di prova.

Un'altra norma di riferimento è data dall'ultima edizione del capitolato tecnico d'appalto per opere di pitturazione edile-industriale, edito dalla Associazione nazionale imprese di verniciatura, decorazione e stuccatura (anvides).

Smaltimento rifiuti

L'appaltatore ha l'obbligo di non scaricare in fognatura e di non disperdere nell'ambiente il prodotto e/o il contenitore.

In caso di spargimenti occorre assorbire con sabbia. I rifiuti derivanti, classificabili come speciali, devono essere smaltiti in apposite discariche autorizzate rispettando le normative locali e nazionali in vigore e ottenendo preventivamente l'autorizzazione degli enti preposti.